

Arkeologisk utredning, steg 1

Torsboda Södra

Hässjö socken, Timrå kommun, Västernorrlands län

SWECO RAPPORT Uppdragsnummer
30058098
2023-06-19
Bo Ulfhielm

FÖRKLARINGAR, antikvarisk bedömning och länsstyrelsens krav på åtgärder	
Fornlämning	Lämning som vid registreringstillfället bedömts omfattas av skydd enligt Kulturmiljölagen. Bedömningen kan enbart göras för lämning som kvarligger. För att en lämning ska kunna bedömas som fornlämning krävs att den är från forna tider, att den tillkommit genom äldre tiders bruk och att den är varaktigt övergiven och kan antas ha tillkommit före 1850. Till varje fornlämning hör ett så kallat fornlämningsområde, ett så stort område på marken som behövs för att bevara fornlämningen och ge den ett tillräckligt utrymme med hänsyn till dess art och betydelse. Fornlämningsområdet är inte ett bestämt område utan avgörs av länsstyrelsen och kan vara olika stort beroende på vilken lämningstyp det är och beroende av i vilken typ av topografi lämningen ligger. Om lämning/dess närområde berörs krävs tillstånd till ingrepp i fornlämning.
Övrig kulturhistorisk lämning	Används för lämningar som enligt rådande praxis vid registreringstillfället inte utgör fornlämning men som ändå anses ha ett antikvariskt värde. Används även för lämningstyper som inte består av en fysisk lämning, t.ex. Fyndplats, Plats med tradition och Fyndsamling. Då flertalet av dessa lämningar registrerats före kulturmiljölagens ändring 2014, kan bedömningen av dem komma att ändras. Lämningar med denna bedömning kan också, beroende på lämningstyp, indikera att fornlämning finns i området. För flera övriga kulturhistoriska lämningar rekommenderas därför samråd med länsstyrelsen om lämning eller dess närområde berörs. Annan lagstiftning kan även vara rådande och ge lämningen ett skydd.
Möjlig fornlämning	Anges för lämningar som kräver vidare utredning för att kunna bedömas som fornlämning. Lämningen ska vara bekräftad i fält och får inte enbart bestå av en uppgift om en lämning. Det är länsstyrelsen som beslutar om vidare utredning krävs, varför samråd krävs om lämning eller dess närområde berörs.
Ingen antikvarisk bedömning	En lämning som är helt undersökt, borttagen eller förstörd har inte någon antikvarisk bedömning. Det gäller också om den är registrerad utifrån en uppgift utan att vara bekräftad i fält, om den utgår på grund av felregistrering eller är överförd till en annan lämning. Lämningen har inget skydd enligt kulturmiljölagen.
Utredningsobjekt	Den antikvariska bedömningen har inte fastställts. Avser t ex boplatslägen där en arkeologisk utredning steg 2 krävs för att fastställa om det är en fornlämning. Det är länsstyrelsen som beslutar om vidare utredning krävs och hur stora områden som i så fall skall utredas.
FÖRKLARINGAR, åtgärdsförslag	
Arkeologisk utredning steg 1 (AU1)	Syftet med en arkeologisk utredning är att se om fornlämning berörs av projektet. Vid utredning steg 1 görs en genomgång av äldre kartor och arkiv, varefter hela ytan fältinventeras och nypåträffade lämningar registreras, dessa kan gå vidare till förundersökning. Vid AU1 markeras även ytor där lämningar kan tänkas påträffas under mark, dessa områden kan gå vidare till AU2.
Arkeologisk utredning steg 2 (AU2)	Vid en utredning steg 2 görs sökschaktning med grävmaskin eller rutgrävning för hand där jorden sällas, för att se om lämningar finns dolda under markytan.
Arkeologisk förundersökning (FU)	Syftet med denna är att karaktärisera och avgränsa fornlämning. Då tas också prover för t. ex. datering. Om en redan känd forn- eller kulturlämning berörs av exploatering kan länsstyrelsen besluta om en arkeologisk förundersökning utan att någon utredning behövs.
Arkeologisk undersökning (UN)	Vid undersökningen tas fornlämningen bort helt och hållet. Lämningen dokumenteras och kunskapen sparas därmed för framtiden. I särskilda fall kan en lämning, eller ett område med lämningar, bedömas ha så stora värden att den inte får tas bort.
Ingen åtgärd	Lämningen har inte bedömts hysa så stora värden att den kan bedömas som fornlämning, det kan vara t. ex. övriga kulturhistoriska lämningar. Om möjligt bör dessa lämningar bevaras då de är objekt som hjälper oss att tolka landskapets historia. Annan lagstiftning kan även vara rådande och ge lämningen ett skydd (t. ex. Miljöbalken, Plan- och bygglagen eller Skogsvårdslagen).

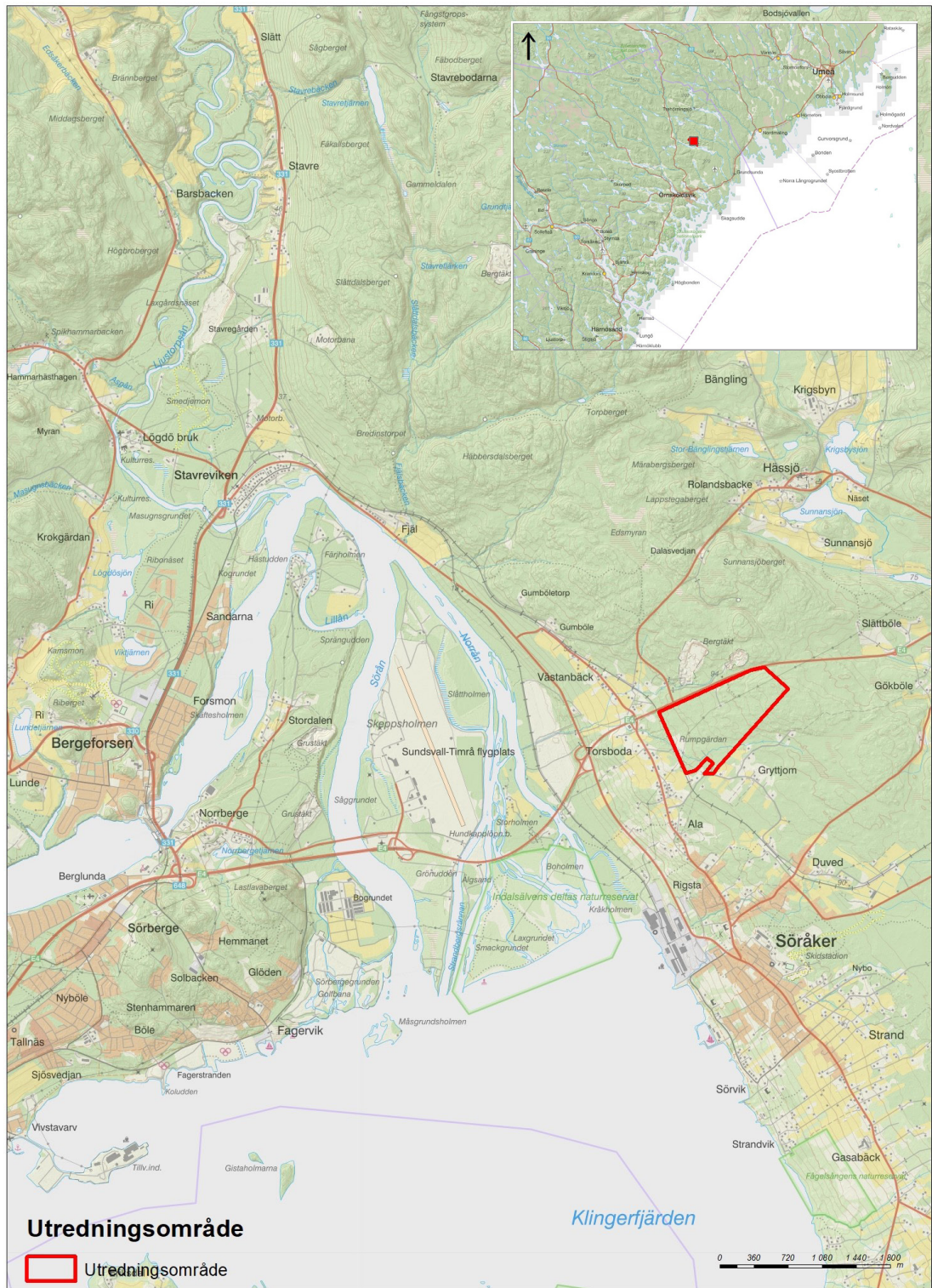


Författare: Bo Ulfskiöld arkeolog Specialist kulturmiljö
 Sweco uppdragsnummer: 30058098
 Interngranskning: Annika Peterson, Arkeolog/Kulturmiljöspecialist

Bild framsida: Gammal cykel vid åkermarken tillhörande torpet Rumpgårdan.

Innehållsförteckning

1. Sammanfattning	5
2. Inledning	5
3. Syfte	5
4. Genomförande.....	6
5. Topografi och fornlämningsmiljö	6
6 Resultat	8
7 Förslag på vidare åtgärder.....	13
8 Referenser	13
9. Administrativa uppgifter	13
Bilaga Tabell över påträffade lämningar	



Figur 1. Översiktskarta. Utdrag ur topografiska webbkartan med utredningsområdet markerat.

1 Sammanfattning

Sweco Sverige AB har på uppdrag av Timrå Industrial Park AB genomfört en arkeologisk utredning inför en planerad detaljplan i Norra Torsboda, Hässjö socken, Timrå kommun. Utredningsområdet omfattade cirka 76 hektar. Fältarbetet genomfördes den 11-12 maj 2023 av Bo Ulfhielm, kulturmiljöspecialist på Sweco.

Utredningen utfördes efter beslut av Länsstyrelsen Västernorrland (dnr 431-1023-2023).

Utredningen syftade till att fastställa förekomsten av forn- och kulturlämningar inom utredningsområdet samt peka ut ytor som behöver utredas inom en etapp 2 utredning. Resultaten från utredningen ska kunna användas vid Länsstyrelsens fortsatta tillståndsprovning och utgöra underlag inför eventuella kommande arkeologiska åtgärder. Resultaten ska också kunna användas som underlag i företagarens fortsatta planering.

Arbetet inleddes med en översiktlig kartstudie som omfattade såväl historiska som moderna kartor. Efter förarbetet genomfördes en arkeologisk fältinventering. Fältarbetet har skett genom en systematisk terrängrekognosering i området.

Utredningen resulterade i tre tidigare oregistrerade lämningar; två gränsmärken och en torplämning (lägenhetsbebyggelse). Dessutom identifierades ett möjligt läge för en stenåldersboplats. För att avgöra eventuell fornlämning inom denna yta föreslås en arkeologisk utredning steg 2 med sökschakt.

2 Inledning

Sweco Sverige AB har på uppdrag av Torsboda Industrial Park AB genomfört en arkeologisk utredning inför en planerad industrietablering i södra Torsboda, Hässjö socken, Timrå kommun. Utredningsområdet omfattade cirka 76 hektar.

Utredningen utfördes efter beslut av Länsstyrelsen Västernorrland (dnr 431-1023-2023).

Fältarbetet genomfördes den 11-12 maj 2023 av Bo Ulfhielm, kulturmiljöspecialist på Sweco.

3 Syfte

Utredningen syftade till att fastställa förekomsten av forn- och kulturlämningar inom utredningsområdet samt peka ut ytor som behöver utredas inom en etapp 2 utredning. Resultaten från utredningen ska kunna användas för Länsstyrelsens fortsatta tillståndsprovning och utgöra underlag inför eventuella kommande arkeologiska åtgärder.

Resultaten ska också kunna användas som underlag i företagarens fortsatta planering.

4 Genomförande

Inledningsvis genomfördes en översiktlig kartstudie med en genomgång av det aktuella området i förhållande till historiska kartor. Dessutom kontrollerades lantmäteriets terrängmodell för att identifiera anomalier, såsom gropar eller förhöjningar, vilka kan vara forn- eller kulturlämningar. Tidigare kulturhistoriska utredningar och inventeringar, som Kulturmiljöregistret (Fornsök) och Skogsstyrelsen Skog och Historia register har kontrollerats.

Vid fältinventeringen genomgicks hela utredningsområdet. Den okulära besiktningen kompletterades med jordsond för att fastställa markens beskaffenhet. Påträffade lämningar har registrerats i kulturmiljöregistret enligt Riksantikvarieämbetets principer.

5 Topografi och fornlämningsmiljö

Det aktuella området ligger cirka en mil öster om Timrå och består av i huvudsak av sydvästsluttande moränmark. I norra delen finns större områden med hållmark och i söder inslag av sankmark och f.d. brukningsmark

Höjden över havet är mellan 65 och 115 meter. Därmed låg området vid kusten under stora delar av stenåldern. Vid tiden kring 5000 f.Kr. låg utredningsområdet på en utskjutande halvö intill en havsvik vid Indalsälvens utlopp (se figur 2). Detta har varit ett bra topografiskt läge för bosättning. Det finns inga kända boplatser i närområdet, däremot flera fyndplatser för stenåldersföremål kring Söråker. Längre söderut på den före detta halvön finns också flera boplatser från perioden.

Sedan stenåldern har trakten varit mer eller mindre kontinuerligt bebodd och det förekommer lämningar från samtliga förhistoriska perioder. Från bronsåldern förekommer såväl boplatser som föremålsfynd. Järnålderns bebyggelse kan beläggas genom gravar och ortnamn vilka ligger som ett pärlband längs Klingerfjärdens östra strand.

I historisk tid har området legat på mark som tillhört byn Torsboda i Hässjö socken. Byn har belägg från tidigt 1500-tal, och namnet kommer sannolikt från mansnamnet Tord (inte guden Tor). Utredningsområdet har i huvudsak tillhört byns utmark, längst i söder har det funnits bebyggelse samt åkrar och ängar (se vidare under Resultat).

Vid sidan av jordbruk och boskapsskötsel har kolning varit en viktig binäring i området. Kolningen skedde i första hand till det närbelägna Lögdö järnbruk, vilket var i drift under åren 1685-1878.

Parallellt med bondesamhällets markanvändning har skogarna i trakten även nyttjats av samer vilket flera ortnamn vittnar om (t.ex. Lappstegaberget). Strax söder om utredningsområdet finns en håll med bland annat en djurristning i form av en ren samt bomärken som enligt uppgift är samiska (lämning L1935:406) Inom utredningsområdet finns inga tidigare registrerade lämningar.

I senare tid har området i första hand utgjort produktionsskog. Dessutom finns det här en terrängbana för motorscyklar och ytan genomkorsas av hjulspår.



Figur 2. Utredningsområdet i förhållande till strandnivån omkring år 4000 f.Kr.



Figur 3. Häll med ristningar, bland annat initialer. L1935:406, som sammankopplas med samisk närvaro på platsen..

6 Resultat

Inom utredningsområdet konstaterades en gårdstomt, två gränsrösen och ett utredningsobjekt (figur 6).

Lägenhetsbebyggelse (torp), L2023:2809

Den registrerade bebyggelsen bestod av terrasserade ytor, enstaka syllstenar samt kulturväxter, men inga tydliga husgrunder (figur 5).

Platsen benämns på kartorna som ”Rumpgården”. Ortnamnets efterled kommer av en inhägnad odlingsmark - ett gärde, och förledet, ”rump”, har haft betydelsen ”ände”, ”svans”, och torde komma av odlingen låg ett stycke ifrån den övriga sammanhängande odlingsmarken kring Torsboda by.

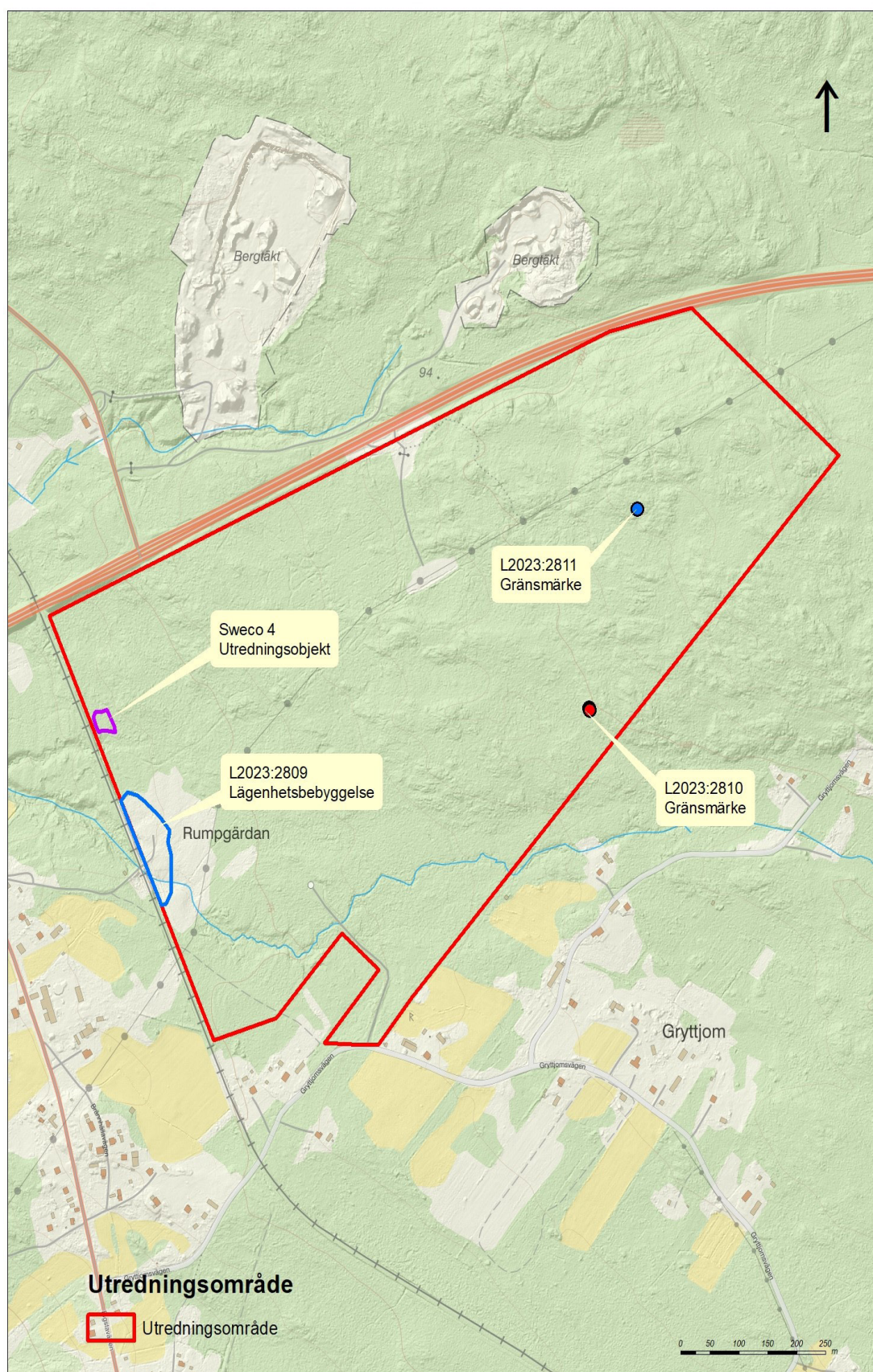
Själva gårdet är redovisat på en skogsdelningskarta från år 1762 och en storskifteskarta från år 1766, men det fanns då inga byggnader. På en något senare karta (1803) över Torsboda åker och ängsmark redovisas den brukade marken, men fortfarande fanns ingen bebyggelse. Redan på denna karta kallas platsen för ”Rompegården,” (se figur 7). Från början av 1800-talet finns två kartor som visar området. Därefter är det ett hopp fram till den s.k. laga skifteskartan från år 1863, och här redovisas för första gången bebyggelsen: ett bostadshus och en ekonomibyggnad (figur 8). I ortnamnsregistret benämns Rumpgården som ett torp. Detta torp ska alltså ha tillkommit mellan år 1803 och 1863 och anlagts på byns sedan länge brukade utäga.

Efterhand tillkom flera byggnader och på 1960-talet fanns minst fem ekonomibyggnader och två boningshus på platsen. Det har inte gått att få fram exakt årtal när husen tagits bort, men det har skett i modern tid, under de senaste decennierna.

Det finns inga säkra belegg för att torpbebyggelsen anlagts före år 1850. Husen har varit bebodda långt fram i tiden, och inga spår efter några grunder av äldre typ funns kvar vilket sammantaget gör att lämningen får den antikvariska statusen Övrig kulturhistorisk lämning.



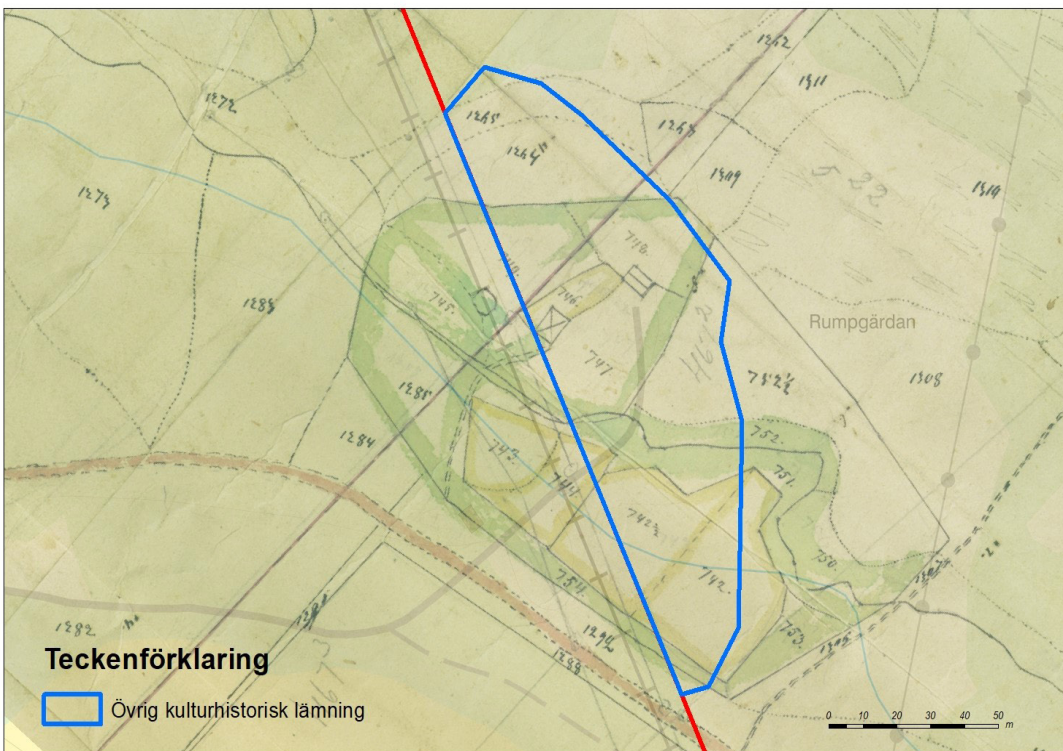
Figur 5. Plangjord yta och kulturpräglad vegetation inom Lägenhetsbebyggelsen L2023:2809



Figur 6. Karta med nyregistrerade och berörda lämningar samt utredningsområdet markerad med röd linje.



Figur 7. Rumpgården på 1803 års karta.



Figur 8. Lagas skifteskartan från 1863 har georefererats och lagts över dagens fastighetskarta.

Gränsmärken

Vid utredningen påträffades två gränsrösen. Båda rösena hade anlagts direkt på hållmark och har markerat gränser som idag inte längre är i administrativt bruk. På 1950-talets ekonomiska karta ligger dock båda i gällande gränslinjer.

Gränsmärket L2023:2810 bestod av ett röse med en central placerad visarsten (figur 9). Röset ligger i gränsen mot Gryttjoms ägor vilken utgjorde bygräns även på den äldsta kartan från år 1766. Gränsmärket bedöms därför som fornlämning.

Gränsmärket L2023:2811 utgjordes också av ett röse, men mer utfallet och utan tydlig visare. Röset ligger intill en ägo gräns på 1950-talets ekonomiska karta, men ligger för långt från motsvarande ägo gräns på 1766 för att säkert kopplas till denna. Röset bedöms därför som övrig kulturhistorisk lämning.



Figur 9 Gränsröse 2023:2810 ligger i den f.d. bygränsen mellan Torsboda och Gryttjom.



Figur 10. Gränsröse 2023:2811

Utredningsobjekt

Utredningsområdets geografiska läge bedömdes på förhand ha viss potential till boplatser från stenåldern. Merparten av ytan bestod dock av mark som var mindre lämplig för bosättning, med blockig moränmark, hållmark samt sankmark. På höjdnivån cirka 90 meter över havet gick ett stråk med sandigare mark och därmed bättre boplatserförutsättningar. Här kontrollerades markskador, rotvärtor och vägskärning efter indikationer på boplatser, såsom skärvsten eller avslag. Dock kunde inga indikationer påvisas och Sweco anser inte att ytterligare utredning är nödvändig där.

I den sydvästligaste delen av utredningsområdet var en stenfri yta om cirka 1000 kvadratmeter som bestod av fin sand (Sweco 4). Ytan ligger cirka 65 meter över havet. På denna nivå finns också flera andra boplatser i trakten och höjden motsvarar ungefär havsnivån för 5 500 år sedan, det vill säga yngre stenålder. Här föreslås en arkeologisk utredning steg 2 med grävning av sökschakt/provgropar för att avgöra eventuell fornlämningsförekomst.



Figur 11. Utsikt över utredningsområdet från krönet i nordöst.

7 Förslag på vidare åtgärder

I första hand bör exploateringen planeras så att ingrepp i lämningar i möjligaste mån undviks. För gränsröset L2023:2810 som är fornlämning krävs tillstånd till ingrepp i fornlämning om lämningen eller dess närområde berörs. Ett sådant tillstånd söks från Länsstyrelsen.

För torplämningen (L2023:2809) och gränsröset (L2023:2811) med antikvarisk status Övrig kulturhistorisk lämning anser sweco att den dokumentation som gjorts inom ramen för utredningen är tillräcklig och att inga ytterligare antikvariska åtgärder är motiverade.

Boplatsläget kommer att utredas vidare i en arkeologisk utredning steg 2 med sökschakt för att avgöra om den finns fornlämning utan synliga spår ovan mark. Detta arbete är beställt och kommer att genomföras sommaren 2023.

8 Referenser

Nordlander, Johan. 1990 (1903). Medelpads äldre bynamn. Norrländska samlingar nr 6. Skrifter utgivna av Johan nordlandssällskapet .

Kartakter

Rikets allmänna kartverk

Ekonomiska kartan 1966 bladet 17H7h Hässjö.

Generalstabskartan1930. Indal 74-6 SO

Lantmäteristyrelsens och Lantmäterimyndighets arkiv

X27-36:1 Hässjö socken. Storskifte på skog. Torsboda 1-3 1762

X27-36:2 Hässjö socken 1802. Inägodelning

X27-36:5 Hässjö socken. Laga skifte. Torsboda 1-3 1861

22-häs-76 Hässjö socken. Storskifte Torsboda 1-3 1803

22-häs-141 Hässjö socken. Laga skifte. Torsboda 1-3 1863

9 Administrativa uppgifter

Kommun	Timrå kommun
Länsstyrelsen dnr	431-1023-2023
Sweco uppdragsnummer	30058098
Fyndmaterial	Inga fynd tillvaratogs
Personal	Bo Ulfhielm
Fältarbetstid	2023-05-11 - 23-05-12 (totalt 2 dgr 1 pers)
Kostnadsansvarig	Timrå Industrial Park

Bilaga. Tabell över nyregistrerade lämningar

Nummer	Lämningstyp	Beskrivning	Antikvarisk bedömning
L2023:2809	Lägenhetsbebyggelse, Torp	Lägenhetsbebyggelse, "Rumpgården", inom ett 180x60 m st område (NV-SÖ) förekommer terrasserings, syllstenar och kulturväxter efter torpbebyggelse. Denna kan följas på historiska kartor från 1863 fram till slutet av 1900-talet. Inom ytan har funnits minst två boningshus och cirka 10 ekonomibyggnader.	Övrig kulturhistorisk lämning
L2023:2810	Gränsmärke	Gränsmärke, 1,2 m diam, 0,3 m h av 0,2-0,4 m st stenar. I mitten är en visarsten 0,4 m br, 0,15 m tj och 0,4 m h (NÖ-SV). Toppen av visarstenen har spår av röd målarfärg	Fornlämning
L2023:2811	Gränsmärke	Gränsmärke? röse, 2x1,5 m (NÖ-SV) 0,4 m h av 0,2-0,4 m st skarpkantade stenar. Centralt är en flat sten som möjligen är en kullfallen visarsten	Övrig kulturhistorisk lämning
Sweco 4	Boplatsläge	Boplatsläge ca 35x30 m bestående av flack sandig plåtå på ca 65-70 m över havet.	Utredningsobjekt

