



SKOGSSTYRELSENS  
PRODUKTER & TJÄNSTER

# Naturvärdesinventering

Utredningsområde för näringsliv  
Torsboda, Timrå kommun



SKOGSSTYRELSEN

## Skogsstyrelsens Produkter & tjänster

Skogsstyrelsens Produkter & tjänster är benämningen på Skogsstyrelsens uppdragsverksamhet. Vi är experter inom det skogliga området och erbjuder i dagsläget ett utbud bestående av cirka 40 fasta tjänster, kombinerat med skräddarsydda tjänster utifrån kundernas behov inom hela vårt kompetensområde. Uppdragsverksamheten hålls separerad från myndigheten och är självfinansierande.

### **Uppdragsgivare**

Timrå Invest AB (tidigare Midlanda Centrum AB)

### **Tidpunkt för utförd inventering**

Juni, augusti och oktober 2021

### **Inventeringen utförd av**

Mikael Gudrunsson

### **Rapporten skriven av**

Mikael Gudrunsson

### **Kvalitetsgranskning**

Kristina Thureson

### **Intern projektkod**

U071885



## Innehåll

<b>1</b>	<b>Sammanfattning .....</b>	<b>4</b>
<b>2</b>	<b>Inledning .....</b>	<b>5</b>
2.1	Uppdrag .....	5
2.2	Inventeringsområde .....	5
2.3	Syfte.....	6
<b>3</b>	<b>Metodik .....</b>	<b>7</b>
3.1	Naturvärdesinventering enligt svensk standard .....	7
3.2	Detaljeringsnivå.....	7
3.3	Utförare och kompetens.....	7
3.4	Tidpunkt för fältarbete.....	8
3.5	GIS.....	8
3.6	Miljöpåverkan.....	8
3.7	Förstudie .....	8
3.8	Fältinventering.....	9
3.9	Naturvärdesbedömning.....	9
3.10	Naturvärdeobjekt .....	9
3.11	Landskapsobjekt .....	10
3.12	Övriga områden .....	10
3.13	Naturvärdesklasser.....	10
3.14	Naturtyper .....	11
3.15	Artobservationer .....	11
3.16	Generellt biotopskydd.....	12
<b>4</b>	<b>Resultat.....</b>	<b>13</b>
4.1	Allmän beskrivning av inventeringsområdet.....	13
4.2	Formellt skyddade områden och övrig känd kunskap om området .....	13
4.3	Naturvärdesinventeringens resultat .....	16
	Naturvärdesobjekt .....	16
	Generellt biotopskydd .....	36
	Naturvårdsarter .....	45
	Natura 2000-naturtyper .....	47
4.4	Osäkerhetsfaktorer.....	47
<b>5</b>	<b>Källor och referenser .....</b>	<b>48</b>



# 1 Sammanfattning

Skogsstyrelsen har på uppdrag av Timrå Invest AB (tidigare Midlanda Centrum AB) under juni, augusti och oktober 2021 genomfört en naturvärdesinventering (NVI) enligt svensk standard. Naturvärdesinventeringen utfördes på delar av fastigheterna Torsboda 1:2, 1:10, 3:10, 5:24 och Västanbäck 1:4, 1:7 i Timrå kommun. Området är utpekad i kommunens översiktsplan som utredningsområde för näringsliv. Naturvärdesinventeringen ska ligga till grund för fortsatt arbete med samråd och eventuella tillståndsprövningar och eventuell planläggning av området.

Den här rapporten innehåller resultat från naturvärdesinventering på fältnivå med detaljeringsgraden medel, samt med tillägg för områden med visst naturvärde (naturvärdesklass 4) och generellt biotopskydd. Rapporten kompletteras också med leverans av GIS-filer (kartdata inklusive attributdata).

Inventeringsområdet ligger i ett relativt människopåverkat landskap där välbrukad skogsmark, odlingsmark, bebyggelse och bergtäkt finns i närområdet. Området utgörs till övervägande del av skogsmark, samt mindre del annan mark (obrukad tidigare åker- och betesmark, samt kraftledningsgata) och impediment (mindre hållmarkspartier). Skogsmarken består nästan helt av produktiv skog, med stor andel yngre skog och endast enstaka mindre bestånd med äldre skog. Överlag är skogarna grandominerade, dock med ett påtagligt lövinslag som i delar av området är dominerande. Spridda förekomster av tall finns även i området, främst vid hållmarkerna som är talldominerade. Inom området finns en längre bana för motorsport (enduro). I direkt anslutning till området finns i norra delen en större väg (E4, med årsdygnstrafik vid inventeringsområdet i nordlig riktning: samtliga fordon  $5240 \pm 11\%$ , lastbilar  $920 \pm 8\%$ , respektive sydlig riktning: samtliga fordon  $5290 \pm 15\%$ , lastbilar  $920 \pm 11\%$ ) och en järnväg går längs västra delen. Det finns bebyggelse och bofasta människor i direkt anslutning till områdets södra del.

Inom området finns sedan tidigare kända naturvärden i form av en nyckelbiotop och ett objekt för värdefulla naturområden, samt rapporterade observationer av åkerkål (1 fynd), slätterfibbla (1 fynd) och mnemosynefjäril (7 fynd, koordinater i närheten av området med låg noggrannhet).

Naturvärdesinventeringen har resulterat i att 13 naturvärdesobjekt har identifierats, varav 2 objekt med naturvärdesklass 2 *högt naturvärde*, 8 objekt med naturvärdesklass 3 *påtagligt naturvärde* och 3 objekt med naturvärdesklass 4 *visst naturvärde*.

Inventeringen identifierade totalt 7 objekt inom området som bedöms omfattas av generellt biotopskydd, varav 4 bedöms tillhöra biotoptypen *småvatten och våtmark i jordbruksmark*, 2 *odlingsrösen* och 1 *stenmur*.



## 2 Inledning

### 2.1 Uppdrag

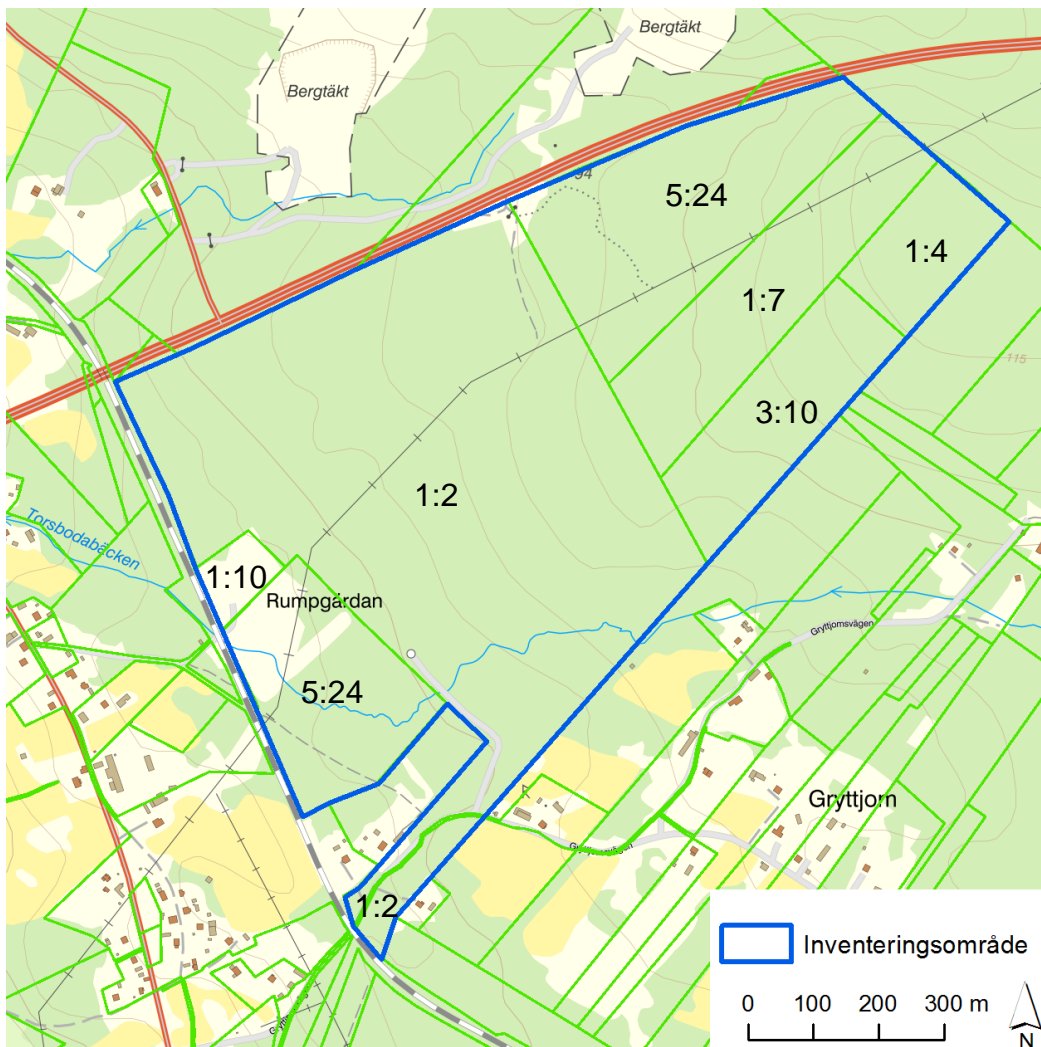
Skogsstyrelsen har på uppdrag av Midlanda Centrum AB utfört en naturvärdesinventering enligt svensk standard på fältnivå med detaljeringsgrad medel, samt med tillägg för områden med visst naturvärde (naturvärdesklass 4) och generellt biotopskydd.

### 2.2 Inventeringsområde

Naturvärdesinventeringen omfattar delar av fastigheterna Torsboda 1:2, 1:10, 3:10, 5:24 och Västanbäck 1:4, 1:7 i Timrå kommun (figur 1). Området är utpekad i kommunens översiktsplan som utredningsområde för näringsliv.

Naturvärdesinventeringen ska ligga till grund för fortsatt arbete med samråd och eventuella tillståndsprövningar och eventuell planläggning av området.

Inventeringsområdet omfattar ca 81 ha.



Figur 1. Karta över inventeringsområdet. Bakgrundskartan ur allmänt kartmaterial © Lantmäteriet 109/2037.



## **2.3 Syfte**

Syftet med naturvärdesinventeringen är att enligt svensk standard identifiera och avgränsa de geografiska områden i landskapet som är av positiv betydelse för biologisk mångfald samt att dokumentera och naturvärdesbedöma dessa.



## 3 Metodik

### 3.1 Naturvärdesinventering enligt svensk standard

Skogsstyrelsens naturvärdesinventering sker enligt en metodik som är fastställd av Swedish Standards Institute (SIS) och som beskrivs i – ”Naturvärdesinventering avseende biologisk mångfald (NVI) – genomförande, naturvärdesbedömning och redovisning”, svensk standard SS 199000:2014. ”Teknisk rapport SIS-TR 199001” kompletterar standarden och fungerar som stöd vid genomförande av NVI.

Naturvärdesinventeringen omfattar identifiering av geografiska områden av positiv betydelse för biologisk mångfald, samt bedömning av denna betydelse.

Följande moment ingår i naturvärdesinventering på fältnivå:

- Förstudie med identifiering av potentiella naturvärdesobjekt och beskrivning av inventeringsområdet
- Fältninventering, avgränsning och beskrivning av naturvärdesobjekt
- Bedömning av naturvärdesobjektens naturvärde i olika naturvärdesklasser
- Fältninventering, identifiering, avgränsning och beskrivning av eventuella landskapsobjekt
- Rapportering

Naturvärdesinventeringen kombinerar en sammanställning av befintliga kunskapsunderlag med inventering i fält. Bedömningen av områdets naturvärden grundar sig därför både på tidigare kända uppgifter och på nya uppgifter från denna fältninventering.

### 3.2 Detaljeringsnivå

Naturvärdesinventeringen är utförd med detaljeringsgrad medel. Det innebär att minsta obligatoriska karteringsenhet är en yta av 0,1 ha eller mer eller ett linjeformat objekt med en längd av 50 m eller mer samt en bredd av 0,5 m eller mer.

Alla geografiska områden av positiv betydelse för biologisk mångfald ner till minsta obligatoriska karteringsenhet redovisades som naturvärdesobjekt. Även naturvärdesobjekt från tidigare utförda relevanta inventeringar avgränsades oavsett storlek. I de fall vi upptäckte mindre objekt i fält som kunde redovisas utan avsevärt merarbete, så redovisades dessa också. Vid fältninventeringen noterade vi dessutom Natura 2000-naturtyper som överstiger minsta obligatoriska karteringsenhet.

### 3.3 Utförare och kompetens

Mikael Gudrunsson har utfört naturvärdesinventeringen (förstudie, fältninventering, naturvärdesbedömning och rapportering).



Kristina Thureson har utfört kvalitetsgranskning av naturvärdesinventeringen.

Båda är verksamma vid Skogsstyrelsen.

Våra minimikrav för inventerare är högskoleexamen inom skog eller biologi eller motsvarande grundutbildning utan högskolestatus, högskoleutbildning i ämnet naturvårdsbiologi minst 15 högskolepoäng (hp) eller motsvarande utbildning utan högskolepoäng, Skogsstyrelsens grundkurs i nyckelbiotopinventeringsmetodik, Skogsstyrelsens utbildning i signalartskännedom, genomförande av klassificering, avgränsning och registrering av minst fem nyckelbiotoper av skiftande karaktär under handledning, deltagande i kalibreringsövning för nyckelbiotoper i fält varje kalenderår, Skogsstyrelsens utbildning i naturvärdesinventering enligt svensk standard samt relevant arktunskap. Dessutom krävs erfarenhet av liknande uppdrag eller genomförande med handledning av annan erfaren inventerare.

### **3.4 Tidpunkt för fältarbete**

Fältinventeringen utfördes under 3 dagar: 28 juni, 20 augusti och 27 oktober 2021.

### **3.5 GIS**

Med hjälp av GIS redovisades geografiska avgränsningar för inventeringsområdet, naturvärdesobjekt och landskapsobjekt samt även objektens nummer (identiteter). Vi använder koordinatsystemet SWEREF 99 TM .

### **3.6 Miljöpåverkan**

Vid naturvärdesinventering sker miljöpåverkan främst i form av transporter. Inför varje naturvärdesinventering gör Skogsstyrelsen en planering i syfte att minimera transportsträckan genom att i möjligaste mån använda lokalt placerad personal. Transportslag och bränsleslag övervägs i syfte att minimera förbrukningen av fossila bränslen.

### **3.7 Förstudie**

Naturvärdesinventeringen inleddes med kartstudier över inventeringsområdet för att hitta de, ur naturvärdessynpunkt, mest intressanta områdena. Skogsstyrelsen har för sina kartstudier tillgång till ett omfattande GIS-baserat material med kartor, flygfoton, satellitbilder, skogsdata och olika typer av inventeringar utförda av Skogsstyrelsen, Länsstyrelsen samt ideella organisationer. De tidigare kända värden som kontrollerades särskilt var följande:

- Nyckelbiotoper och områden med naturvärden
- Våtmarker med naturvärden
- Sumpskogar
- Ängs- och betesmarker
- Artfynd i artportalen
- Värdefulla vattendrag





- Formellt skyddade områden som naturvårdsavtal, biotopskydd, naturreservat och nationalparker
- Områden som planeras få formellt skydd
- Natura 2000-områden
- Riksintressen för naturvård eller kulturmiljövård
- Naturvårdsklassade bestånd i skogsbruksplan (underlag från kund för fastigheten Torsboda 1:2)

### 3.8 Fältinventering

Ortofoton och satellitbilder användes som underlag vid fältinventeringen. Den omfattade samtliga potentiella naturvärdesobjekt som identifierades vid förarbetet. Utföraren genomskökte dessutom inventeringsområdet efter ytterligare naturvärdesobjekt. Varje del av inventeringsområdet besöktes på plats utom områden som lätt kunde överblickas och bedömas på håll eller i aktuella flygbilder och som uppenbart saknade positiv betydelse för biologisk mångfald, t.ex. förnygringsytor (hyggen).

Utföraren använde den utrustning och de hjälpmedel som var nödvändiga för att identifiera, avgränsa, naturvärdesbedöma och dokumentera naturvärdesobjekt samt landskapsobjekt.

Varje naturvärdesobjekt dokumenterades i normalfallet med representativt foto eller film.

### 3.9 Naturvärdesbedömning

I samband med fältinventeringen utfördes en naturvärdesbedömning. Den innebär en bedömning av ett geografiskt områdes betydelse för biologisk mångfald. Art och biotop användes som bedömningsgrunder.

**Bedömningsgrunden art** omfattar naturvårdsarter (skyddade arter, rödlistade arter, typiska arter, ansvarsarter och signalarter) och artrikedom. Då används arter som vi har noterat i fält samt uppgifter om tidigare fynd som fortfarande kan finnas kvar.

**Bedömningsgrunden biotop** omfattar två aspekter; biotopkvalitet samt sällsynthet och hot. Med biotopkvalitet avses allt det som formar en biotop eller en livsmiljö (utom naturvårdsarter och artrikedom, däremot hanteras nyckelarter som en biotopkvalitet). Viktiga biotopkvaliteter som tillmäts betydelse är naturlighet, processer och störningsregimer, strukturer, element, kontinuitet, naturgivna förutsättningar, förekomst av nyckelarter, läge, storlek och form.

### 3.10 Naturvärdeobjekt

Naturvärdesobjekten utgörs, i de flesta fall, av en sammanhängande yta med en dominerande naturtyp. Olika biotoper kan finnas inom en naturtyp. Ett naturvärdesobjekt kan, utöver den dominerande naturtypen, innehålla mindre ytor



som tillhör andra naturtyper. Naturvärdesobjektet tilldelas slutligen en naturvärdesklass.

### 3.11 Landskapsobjekt

Landskapsobjekt kompletterar naturvärdesobjekt och innebär att naturvärden av landskapsekologisk karaktär redovisas som geografiska områden.

Landskapsobjekt har identifierats och avgränsats

- när landskapets positiva betydelse för biologisk mångfald uppenbart är större eller av annan karaktär än de ingående naturvärdesobjektens betydelse
- när de ingående naturvärdesobjekten tillsammans ger förutsättningar för naturvårdsarter som är knutna till ett landskap med en kombination av olika naturtyper snarare än till enskilda naturtyper
- när områden utanför naturvärdesobjekten tillsammans med de ingående naturvärdesobjekten skapar en helhet som har positiv betydelse för biologisk mångfald

Landskapsobjekten har inte tilldelats en naturvärdesklass.

### 3.12 Övriga områden

Övriga områden är benämningen på de ytor som inte avgränsats som naturvärdesobjekt eller landskapsobjekt på aktuell nivå och detaljeringsgrad. De omfattar områden med lågt naturvärde och områden som har positiv betydelse för biologisk mångfald, men som till ytan är för små för att rimligen kunna identifieras.

### 3.13 Naturvärdesklasser

Naturvärdesbedömningen har resulterat i att objektet har lågt naturvärde eller hamnar i någon av naturvärdesklasserna 1, 2 och 3, samt naturvärdesklass 4 som beställts som tillägg.

Områden med lägre naturvärden än naturvärdesklass 4 har inte använts vid avgränsningen av naturvärdesobjekt.

- **Högsta naturvärde – naturvärdesklass 1**  
Störst positiv betydelse för biologisk mångfald. Varje område bedöms vara av särskild betydelse för att upprätthålla biologisk mångfald på nationell eller global nivå.
- **Högt naturvärde – naturvärdesklass 2**  
Stor positiv betydelse för biologisk mångfald. Varje område bedöms vara av särskild betydelse för att upprätthålla biologisk mångfald på regional eller nationell nivå.



- **Påtagligt naturvärde – naturvärdesklass 3**  
Påtaglig positiv betydelse för biologisk mångfald. Ett område av en viss naturtyp med naturvärdesklass 3 behöver inte vara av särskild betydelse för att upprätthålla biologisk mångfald på regional, nationell eller global nivå, men bedöms vara av särskild betydelse för att den totala arealen av dessa områden bibehålls eller blir större samt att deras ekologiska kvalitet upprätthålls eller förbättras.
- **Visst naturvärde – naturvärdesklass 4**  
Viss positiv betydelse för biologisk mångfald. Ett område av en viss naturtyp med denna naturvärdesklass behöver inte vara av betydelse för att upprätthålla biologisk mångfald på regional, nationell eller global nivå, men det är av betydelse att den totala arealen av dessa områden bibehålls eller blir större samt att deras ekologiska kvalitet upprätthålls eller förbättras.

### 3.14 Naturtyper

Under fältinventeringen har identifierade biotoper grupperats i ett antal naturtyper. Skogsstyrelsen har, som stöd vid naturvärdesbedömning och beskrivning av olika naturtyper, använt ”Teknisk rapport SIS-TR 199001”.

### 3.15 Artobservationer

Under fältinventeringen har relevanta naturvårdsarter noterats. Observationer av naturvårdsarter redovisas inom naturvärdesobjekt och rapporteras även i Artportalen (SLU Artdatabanken).

Naturvårdsarter är ett samlingsbegrepp för arter som i sig är särskilt skyddsvärda eller indikerar områden med höga naturvärden. Följande indelning av naturvårdsarter har använts:

- **Rödlistade arter:** Naturvårdsarter där utdöenderisken klassificerats enligt IUCN:s system som *kunskapsbrist DD*, *nära hotad NT*, *sårbar VU*, *starkt hotad EN*, *akut hotad CR* eller *nationellt utdöd RE*. Uppdateras vart femte år av Artdatabanken.
- **Signalarter:** Naturvärdesindikatorer på objektsnivå, vilka är praktiskt användbara för att lokalisera och urskilja områden med höga naturvärden. Arternas signalvärde kan variera i olika delar av landet.
- **Skyddade/fridlysta arter:** Arter förtecknade i artskyddsförordningen (SFS 2007:845).
- **Typiska arter:** Arter som är lämpliga indikatorer på en Natura 2000-naturtyps bevarandestatus. De typiska arterna ska ha väl belagd koppling till habitatet och viss livsmiljö kvalitet. De används i uppföljningssammanhang i första hand som kvittoarter för att skötseln



eller andra viktiga ekologiska funktioner är gynnsamma för bevarandestatusen i habitatet.

### **3.16 Generellt biotopskydd**

Under fältinventeringen har tillägget om generellt biotopskydd använts, där identifierade biotoper bedömts utifrån Naturvårdsverkets beskrivningar och vägledning om generellt biotopskydd. Denna form av biotopskydd utgörs av små biotoper som har generellt skydd i hela landet enligt *Förordningen (1998:1252) om områdesskydd enligt miljöbalken m.m.* Biotoper som omfattas av detta skydd inkluderar alléer, odlingsröse i jordbruksmark, pilevall, småvatten och våtmark i jordbruksmark, stenmur i jordbruksmark samt åkerholmar. Gällande regler för biotopskyddsområden finns i 7 kapitlet 11 § miljöbalken. Samtliga identifierade objekt har dokumenterats och karterats i fält.



## 4 Resultat

### 4.1 Allmän beskrivning av inventeringsområdet

Inventeringsområdet ligger i ett relativt människopåverkat landskap där välbrukad skogsmark, odlingsmark, bebyggelse och bergtäkt finns i närområdet. Inom området finns en ca 35 meter bred kraftledningsgata i väst-östlig riktning, samt en ca 2 km lång välanvänd bana för enduomotorcyklar (främst norr om kraftledningsgatan). I direkt anslutning till området finns i norra delen en större väg (E4, med årsdygnstrafik vid inventeringsområdet i nordlig riktning: samtliga fordon  $5240 \pm 11\%$ , lastbilar  $920 \pm 8\%$ , respektive sydlig riktning: samtliga fordon  $5290 \pm 15\%$ , lastbilar  $920 \pm 11\%$ ) och en järnväg går längs västra delen. Det finns bofasta människor i direkt anslutning till områdets södra del. Området utgörs till övervägande del av skogsmark ( $> 90\%$ ), samt mindre del annan mark (obrukad tidigare åker- och betesmark, samt kraftledningsgata) och impediment (mindre hållmarkspartier).

Skogsmarken består nästan helt av produktiv skog, med stor andel yngre skog. Det finns endast enstaka mindre bestånd med äldre skog (över 80 år, ca 5%). Överlag är skogarna grandominerade, dock med ett påtagligt lövinslag som i delar av området är dominerande. Spridda förekomster av tall finns även i området, främst vid hållmarkerna som är talldominerade. Även i den äldre skogen finns det tydliga spår från äldre avverkningar. Ungskogarna domineras av gran, dock med ett stort inslag av lövträd, främst björk (som även i delar är dominerande) och gråal. Även de äldre skogarna är dominerade av gran och har överlag ett påtagligt lövinslag. Det finns även en del områden med barrblandskog, med varierande inslag av tall, samt ett mindre område med contortatall. I fuktigare delar av området dominerar även gråal.

Områdets topografi utgörs av en svag-måttlig sluttning från öster till väster. Spridda mindre höjder och åsar med bergbunden mark finns främst i områdets nordöstra del, medan rörligt markvatten och fuktstråk i sydvästlig riktning är ett påtagligt inslag i stora delar av området, ofta i form av näringsrik mark med ett örtrikt fåltskikt. Kalkrik mark kan även förekomma inom inventeringsområdet då det ligger inom ett geologiskt intressant landskap med förekomst av alkalina och karbonatitiska bergarter i det så kallade Alnökomplexet.

Inom områdets sydöstra del finns även kulturhistoriska lämningar i form av en husgrund, en skjutbana (inklusive stenlagd skjutvall) och en gammal byaväg.

### 4.2 Formellt skyddade områden och övrig känd kunskap om området

Tidigare kunskap om området redovisas i figur 2.

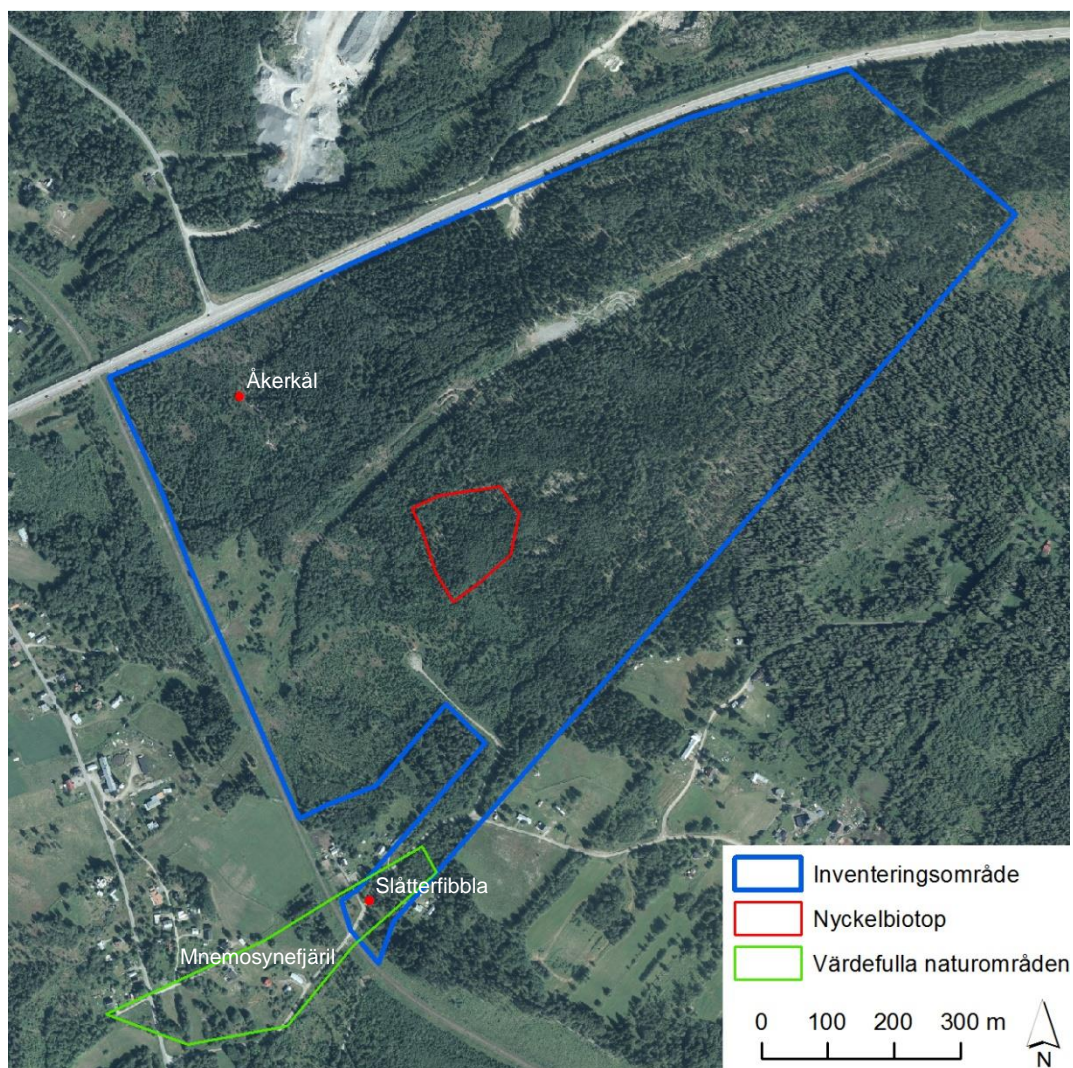
Det finns inga områdesskydd enligt miljöbalken eller naturvårdsavtal inom inventeringsområdet. Det finns heller inga utpekade Natura 2000-områden inom inventeringsområdet.



Inom inventeringsområdet finns en registrerad nyckelbiotop med en areal på 1,8 ha. Enligt utdrag från Skogsstyrelsen utgörs biotopen av en barnnaturskog i form av ett ”sumpskogsområde med granskog. Örtrikt och gott om död ved i olika former. Området är kalkpåverkat. Ett mindre bestånd av ett större sumpskogsområde”. Inom nyckelbiotopen finns följande naturvårdsarter noterade: spädstarr *Carex disperma* (signalart), rankstarr *Carex elongata* (ekologisk ståndortsindikator), dvärghäxört *Circaea alpina* (signalart), glesgröe *Glyceria lithuanica* (rödlistad som sårbar VU) och lundarv *Stellaria nemorum* (övrig art).

Inom inventeringsområdet finns även del av ett av länsstyrelsen avgränsat objekt för värdefulla naturområden som beskrivs som ett ”område där den hotade fjärilen *mnemosynefjäril* förekommer”.

Enligt resultat från sökning i Artportalen (SLU ArtDatabanken) har det inom inventeringsområdet sedan tidigare observerats två naturvårdsarter, åkerkål *Brassica rapa subsp. campestris* (rödlistad som nära hotad NT) och slätterfibbla *Hypochaeris maculata* (rödlistad som nära hotad NT). Det finns även sju rapporterade observationer av *mnemosynefjäril* *Parnassius mnemosyne* (rödlistad som starkt hotad EN) från tre platser i närheten av området med mindre noggranna platsangivelser som gör att de delvis överlappar inventeringsområdet. Åkerkål har observerats i inventeringsområdets nordvästra del nära E4. Resterande artobservationer ligger inom länsstyrelsens objekt för värdefulla naturområden i områdets sydöstra del.



Figur 2. Karta över tidigare känd kunskap om området. Bakgrundskartan ur allmänt kartmaterial © Lantmäteriet 109/2037. Fyndplatser för mnemosynefjäril redovisas inte som punkter då det är skyddade uppgifter.



### 4.3 Naturvärdesinventeringens resultat

#### Naturvärdesobjekt

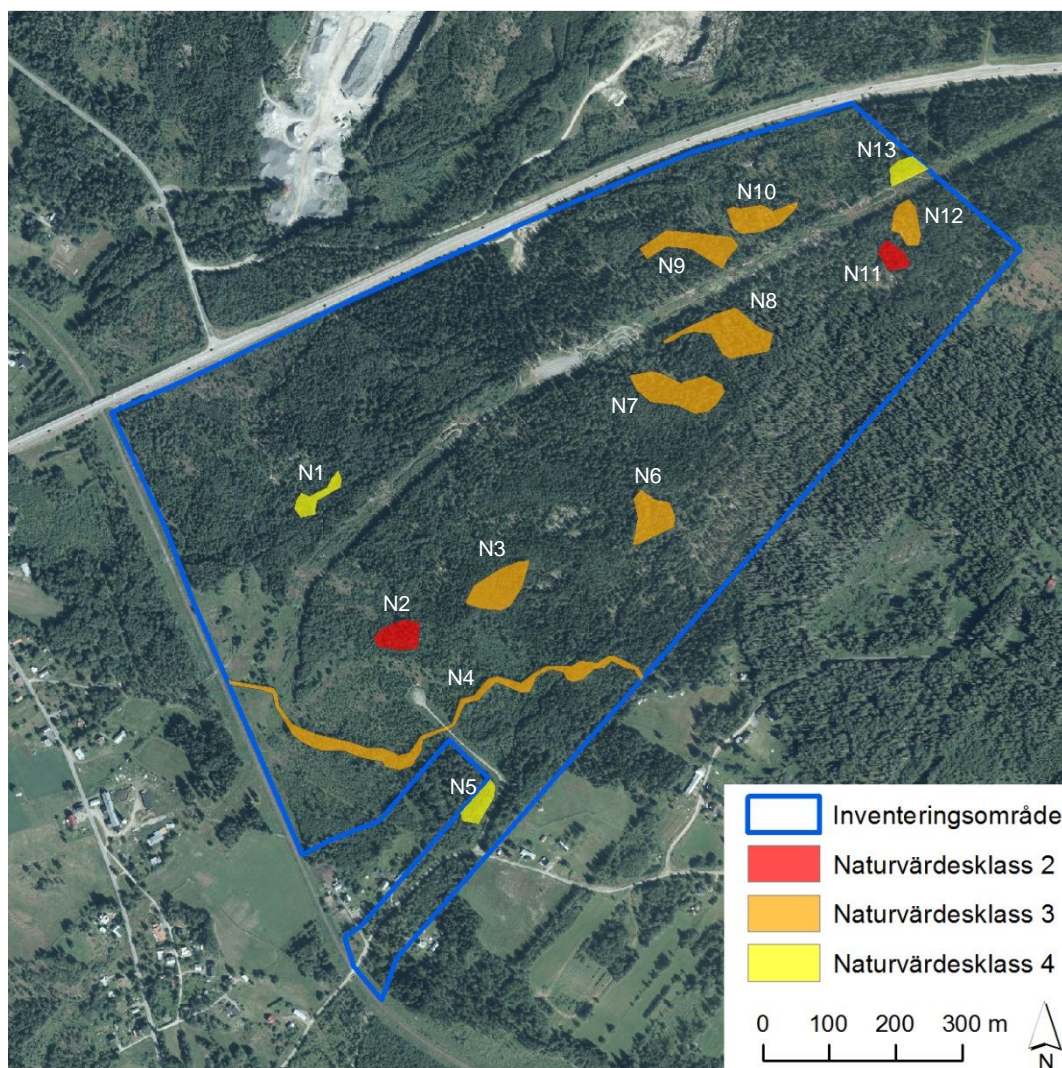
Vid naturvärdesinventeringen avgränsades 13 områden med klassning som naturvärdesobjekt, fördelade enligt:

- 0 objekt med naturvärdesklass 1 *högsta naturvärde*
- 2 objekt med naturvärdesklass 2 *högt naturvärde*
- 8 objekt med naturvärdesklass 3 *påtagligt naturvärde*
- 3 objekt med naturvärdesklass 4 *visst naturvärde*
- 0 landskapsobjekt

Övrigt område utanför de klassade områdena har antingen inte uppnått lägsta naturvärdesklass eller så är de mindre än minsta karteringsenhet inom ramen för inventeringens detaljeringsgrad.

En översiktlig karta (figur 3) samt beskrivning (tabell 1) över naturvärdesobjekten redovisas nedan. Sedan följer objektbeskrivningar för de naturvärdesklassade områdena.





Figur 3. Karta över avgränsade naturvärdesobjekt. Bakgrundskartan ur allmänt kartmaterial © Lantmäteriet 109/2037.

Tabell 1. Sammanfattning av naturvärdesobjekt

Objekt nr	Naturvärdesklass	Beskrivning	Areal (ha)	X-koordinat*	Y-koordinat*
N1	4	Aldominerad skog med inslag av björk, sälg och gran. Örtrikt fältskikt med högrörter, näringsrik fuktig mark.	0,17	6935602	628496
N2	2	Grandominerad skog med inslag av björk, sälg, gråal och klibbal. Örtrikt fältskikt med lågrörter, näringsrik fuktig mark. Rikligt med död ved, främst granlågor.	0,25	6935393	628614
N3	3	Grandominerad skog med hög andel lövträd, främst björk. Örtrikt fältskikt med låg- och högrörter, näringsrik fuktig mark.	0,39	6935461	628763



Objekt nr	Naturvärdesklass	Beskrivning	Areal (ha)	X-koordinat*	Y-koordinat*
N4	3	Mindre vattendrag med lövrik kantzon, delvis med örtrikt fältskikt med högorter, näringsrik fuktig mark.	0,96	6935257	628697
N5	4	Grandominerad skog med inslag av björk, sålg och gråal. Örtrikt fältskikt med låg- och högorter, näringsrik fuktig mark, delvis blöt mark med sumpskogskaraktär.	0,18	6935136	628735
N6	3	Sumpskog med en blandning av gran och björk, med inslag av gråal.	0,34	6935570	628969
N7	3	Grandominerad äldre skog med inslag av björk och gråal. Förekomsten av död ved är överlag god med flera både klena och grova granlågor, samt enstaka klena lövlågor. Frisk till fuktig mark som i delar är näringsrik mark med örtrikt fältskikt med en blandning av låg- och högorter.	0,57	6935757	629036
N8	3	Grandominerad medelålders blandskog med inslag av gråal och björk. Förekomsten av död ved är relativt god med flera både klena och grova granlågor, samt enstaka klena lövlågor. Fuktig näringsrik mark med örtrikt fältskikt med en blandning av låg- och högorter.	0,58	6935849	629122
N9	3	Grandominerad medelålders blandskog med påtagligt inslag av björk och enstaka gråal och där delar av området utgörs av sumpskog. Förekomsten av död ved är relativt god med flera både klena och grova granlågor, samt enstaka klena lövlågor. Fuktig till blöt mark med varierat fältskikt bestående av blåbärsris, lågorter, samt sump- och kärrmossor.	0,44	6935986	629053
N10	3	Äldre barrblandskog på höjd med bergbunden mark och inslag av hållar. Torr lågproduktiv mark med fältskikt bestående av en blandning av blåbär- och lingonris, med spridda lavrika partier.	0,32	6936021	629152



Objekt nr	Naturvärdesklass	Beskrivning	Areal (ha)	X-koordinat*	Y-koordinat*
N11	2	Sumpskog med en blandning av gran och björk, med ett påtagligt inslag av klibbal och enstaka gråal och tall. Träd med socklar i de blötaste partierna. Mindre vattensamlingar som i delar har inslag av gräs.	0,14	6935961	629356
N12	3	Äldre talldominerad barrblandskog på höjd med bergbunden mark och inslag av hållar. Torr lågproduktiv mark med fältskikt bestående av en blandning av blåbär- och lingonris, med spridda lavrika partier.	0,22	6936014	629377
N13	4	Äldre talldominerad barrblandskog med inslag av gran och enstaka björk. Torr till frisk mark med fältskikt bestående av en blandning av blåbär- och lingonris, med enstaka lavrika partier.	0,16	6936093	629376

\* Mittpunktskoordinat, koordinatsystem: SWEREF99



### **N1. Skog och träd – 0,17 ha, naturvärdesklass 4**

Gråaldominerad yngre skog med inslag av björk, samt enstaka sälg, rönn och gran. Fuktig näringsrik mark med örtrikt fältskikt med främst högrörter som älggräs, högvuxna ormbunkar och nordisk stormhatt. Sparsam förekomst av död ved i form av klena lövlågor. Naturvärdet är främst knutet till markfloran.



N1. Foto: Mikael Gudrunsson

**Biotop**

Lövskog – högrörttyp

**Natura 2000-naturtyp**

Saknas

**Biotopvärde**

Visst

**Artvärde**

Visst

**Naturvårdsarter**

Nordisk stormhatt

**Naturvärdeklass**

Klass 4 – visst naturvärde. Motiveringen är att objektet har intressanta markförhållanden (näringsrikt) och en kärlväxtflora med naturvårdsintressanta arter, samt en hög andel lövträd med en variation av trädslag. Lövdominerad näringsrik skog med högrörter (särskilt med förekomst av nordisk stormhatt) är regionalt sällsynt. Låg trädålder, sparsamt med död ved och få naturvårdsarter är negativa faktorer.



## N2. Skog och träd – 0,25 ha, naturvärdesklass 2

Grandominerad äldre skog (ca 110 år) med inslag av björk, sälg, gråal och klibbal. Fuktig näringsrik mark med örtrikt fältskikt med främst lågörter. Saknar spår av sentida skogsbruk och framstår som relativt naturskogsartad. Förekomsten av död ved är riklig och förekommer i olika nedbrytningsstadier som lågor (främst gran) och torrträd. Naturvärdet är främst knutet till gran, lövträd och markfloran.



N2. Foto: Mikael Gudrunsson

### **Biotop**

Granskog - lågörttyp

### **Natura 2000-naturtyp**

9050 Näringsrik granskog

### **Biotopvärde**

Påtagligt

### **Artvärde**

Påtagligt

### **Naturvårdsarter**

Kransmossa, skogshakmossa, källpraktmossa, ormbär, klibbal

### **Naturvärdeklass**

Klass 2 – högt naturvärde. Motiveringen är att objektet har intressanta markförhållanden (näringsrikt) och en kärlväxtflora med låg- och högörter, rikligt med död ved, samt en hög andel lövträd och hög grad av naturlighet. Få naturvårdsarter hittades vid inventeringen, men utgörs av typiska arter för Natura 2000-naturtypen och fler naturvårdsarter kan förväntas. Biotopens begränsade areal är en negativ faktor.



### **N3. Skog och träd – 0,39 ha, naturvärdesklass 3**

Grandominerad medelålders blandskog (ca 50 år) med hög andel lövträd, främst björk, samt inslag av gråal och sälg. Fuktig näringsrik mark med örtrikt fältskikt med främst lågörter, samt partier med högörter och enstaka förekomst av skogstry. Förekomsten av död ved är relativt god med flera både klena och grova granlågor, samt enstaka klena lövlågor. Naturvärdet är främst knutet till markfloran.



N3. Foto: Mikael Gudrunsson

#### **Biotop**

Grandominerad blandskog – låg- och högörtstyp

#### **Natura 2000-naturtyp**

9050 Näringsrik granskog (ej fullgod)

#### **Biotopvärde**

Visst

#### **Artvärde**

Påtagligt

#### **Naturvårdsarter**

Nordisk stormhatt, ormbär, kärrfibbla, kransmossa, blåsippa

#### **Naturvärdeklass**

Klass 3 – påtagligt naturvärde. Motiveringen är att objektet har intressanta markförhållanden (näringsrikt och möjligen kalkrikt) och en kärlväxtflora med högörter, samt en hög andel lövträd och förekomst av flera naturvårdsarter. Låg trädålder och påverkan av skogsbruk är negativa faktorer.



#### **N4. Vattendrag – 0,9 ha, naturvärdesklass 3 (preliminär bedömning)**

Torsbodabäcken. Naturlig mindre bäck, ca 0,5-1 m bred och mellan 0,1-0,4 m djup, med god vattenföring och relativt klart vatten. Bottensubstrat av grus, sand, samt grov- och findetritus. Längs bäcken finns till stor del lövdominerad (främst gråal) yngre skog och fuktig näringsrik mark med örtrikt fältskikt. Sparsamt till måttligt med död ved förekommer intill och i bäcken, främst i form av klena lövlågor. Längs delar av bäcken finns även mer grandominerad yngre skog som saknar betydande naturvärden vid sidan av bäcken. Naturvärdet är främst knutet till vattenmiljön och till den lövrika kantzonen. **Viktiga som habitat för grod- och kräldjur samt som skydd för fåglar.**



N4. Foto: Mikael Gudrunsson

##### **Biotop**

Mindre skogsbäck  
(Ål- och lövskog)

##### **Natura 2000-naturtyp**

3260 Mindre vattendrag (ej fullgod)

##### **Biotopvärde**

Påtagligt

##### **Artvärde**

Visst (preliminär bedömning)

##### **Naturvårdsarter**

Kärrfibbla

##### **Naturvärdeklass**

Klass 3 – påtagligt naturvärde. Motiveringen är att vattendraget bedöms som relativt naturligt (inom inventeringsområdet), samt att det i kantzonen finns intressanta markförhållanden (näringsrikt) och en kärlväxtflora med högörter,



samt en hög andel lövträd. Få naturvårdsarter och en osäker fiskförekomst (vid fältbesöket i juni var vattendraget delvis nästan helt uttorkat) ger endast påtagligt naturvärde, dock kan inte en fiskförekomst (till exempel bäcköring) eller förekomst av andra naturvårdsarter som skulle kunna innebära en högre naturvärdesklass uteslutas. Området är även påverkat av skogsbruk, vilket kan påverka bäckens vattenkvalitet. För att säkerställa vattendragets naturvärdesklass behövs en fördjupad artinventering och biotopkartering av bäcken i sin helhet.





### **N5. Skog och träd – 0,18 ha, naturvärdesklass 4**

Grandominerad medelålders blandskog (ca 50 år) med inslag av gråal och björk. Förekomsten av död ved är relativt god med flera både klena och grova granlågor, samt enstaka klena lövlågor. Fuktig näringsrik mark med örtrikt fältskikt med en blandning av låg- och högorter. Marken är bitvis även blöt med sumpskogskaraktär. Naturvärdet är främst knutet till markfloran.



N5. Foto: Mikael Gudrunsson

#### **Biotop**

Grandominerad blandskog

#### **Natura 2000-naturtyp**

9050 Näringsrik granskog (ej fullgod)

#### **Biotopvärde**

Visst

#### **Artvärde**

Visst

#### **Naturvårdsarter**

Nordisk stormhatt

#### **Naturvärdeklass**

Klass 4 – visst naturvärde. Motiveringen är att objektet har intressanta markförhållanden (näringsrikt) och en kärlväxtflora med högorter, samt en hög andel lövträd. Låg trädålder, få naturvårdsarter och påverkan av skogsbruk är negativa faktorer.



### **N6. Skog och träd – 0,34 ha, naturvärdesklass 3 (preliminär bedömning)**

Sumpskog med en blandning av gran och björk, med inslag av gråal. Mindre vattensamling med inslag av gräs. Förekomsten av död ved är relativt sparsam och består främst av klena lövlågor. Fuktig till blöt mark som i partier har god förekomst av sump- och kärrmossor. Naturvärdet är främst knutet till markfloran och vattenmiljön (viktigt bland annat som habitat för grod- och kräldjur).



N6. Foto: Mikael Gudrunsson

#### **Biotop**

Blandsumpskog

#### **Natura 2000-naturtyp**

9080 Lövsumpskog (ej fullgod)

#### **Biotopvärde**

Påtagligt

#### **Artvärde**

Visst (preliminär bedömning)

#### **Naturvårdsarter**

Källpraktmossa, kransmossa, kärrfibbla

#### **Naturvärdeklass**

Klass 3 – påtagligt naturvärde. Motiveringen är att objektet har intressanta markförhållanden med hög fuktighet och inslag av öppna vattenytor. Få naturvårdsarter hittades vid inventeringen, dock kan fler förväntas vilket skulle innebära ett påtagligt artvärde och en högre naturvärdesklassning (klass 2 – högt naturvärde).



### **N7. Skog och träd – 0,57 ha, naturvärdesklass 3 (preliminär bedömning)**

Grandominerad äldre skog (ca 100 år) med inslag av björk och gråal. Skogen är gallrad och relativt påverkad av skogsbruk, men den är ändå varierad och på god väg att utvecklas till mer naturskogartad. Förekomsten av död ved är överlag god med flera både klena och grova granlågor, samt enstaka klena lövlågor. Bitvis finns även rikligt med död ved i form av torrträd och granlågor. Frisk till fuktig mark som i delar är näringsrik mark med örtrikt fältskikt med en blandning av låg- och högörter. Naturvärdet är främst knutet till gran och markfloran.



N7. Foto: Mikael Gudrunsson

#### **Biotop**

Granskog – låg- och högörttyp

#### **Natura 2000-naturtyp**

9050 Näringsrik granskog (ej fullgod)

#### **Biotopvärde**

Påtagligt

#### **Artvärde**

Visst

#### **Naturvårdsarter**

Nordisk stormhatt, ormbär, kärrfibbla

#### **Naturvärdeklass**

Klass 3 – påtagligt naturvärde. Motiveringen är att objektet delvis har intressanta markförhållanden (näringsrikt) och en kärlväxtflora med högörter, samt god till riklig förekomst av död ved. Få naturvårdsarter hittades vid inventeringen, dock kan fler förväntas vilket skulle innebära ett påtagligt



artvärde och en högre naturvärdesklassning (klass 2 – högt naturvärde).  
Påverkan av skogsbruk är en negativ faktor.



### **N8. Skog och träd – 0,58 ha, naturvärdesklass 3**

Grandominerad medelålders blandskog (ca 50-80 år) med inslag av gråal och björk. Skogen är gallrad och relativt påverkad av skogsbruk. Förekomsten av död ved är relativt god med flera både klena och grova granlågor, samt enstaka klena lövlågor. Fuktig näringsrik mark med örtrikt fältskikt med en blandning av låg- och högrörter. Naturvärdet är främst knutet till markfloran.



N9. Foto: Mikael Gudrunsson

#### **Biotop**

Granskog – låg- och högrörttyp

#### **Natura 2000-naturtyp**

9050 Näringsrik granskog (ej fullgod)

#### **Biotopvärde**

Påtagligt

#### **Artvärde**

Visst

#### **Naturvårdsarter**

Nordisk stormhatt, ormbär, kransmossa, blåsippa, kärrfibbla

#### **Naturvärdeklass**

Klass 3 – påtagligt naturvärde. Motiveringen är att objektet har intressanta markförhållanden (näringsrikt) och en kärleväxtflora med inslag av högrörter, samt god förekomst av död ved. Få naturvårdsarter, relativt låg trädålder och påverkan av skogsbruk är negativa faktorer.



### N9. Skog och träd – 0,44 ha, naturvärdesklass 3

Grandominerad medelålders blandskog (ca 50-80 år) med påtagligt inslag av björk och enstaka gråal och där delar av området utgörs av sumpskog. Förekomsten av död ved är relativt god med flera både klena och grova granlågor, samt enstaka klena lövlågor. Fuktig till blöt mark med varierat fältskikt bestående av blåbärsris, lågörter, samt sump- och kärrmossor. Naturvärdet är främst knutet till markfloran och vattenmiljön (viktigt bland annat som habitat för grod- och kräldjur).



N9. Foto: Mikael Gudrunsson

**Biotop**

Granskog  
Blandsumpskog

**Natura 2000-naturtyp**

Saknas

**Biotopvärde**

Påtagligt

**Artvärde**

Visst

**Naturvårdsarter**

Blåsippa, ormbär, vedticka

**Naturvärdeklass**

Klass 3 – påtagligt naturvärde. Motiveringen är att objektet har intressanta markförhållanden med hög fuktighet och inslag av öppna vattenytor. Få naturvårdsarter, relativt låg trädålder och påverkan av skogsbruk är negativa faktorer.



### **N10. Skog och träd – 0,32 ha, naturvärdesklass 3**

Äldre barrblandskog (ca 150 år) på höjd med bergbunden mark och inslag av hållar. Torr lågproduktiv mark med fältskikt bestående av en blandning av blåbär- och lingonris, med spridda lavrika partier. Förekomsten av död ved är relativt sparsam med enstaka tall- och granlågor, samt torrträd. Relativt opåverkat av sentida skogsbruk, men spår av äldre avverkning finns. Naturvärdet är främst knutet till naturvärdesträd bestående av gamla spärrgreniga tallar och senvuxna granar.



N10. Foto: Mikael Gudrunsson

#### **Biotop**

Barrblandskog  
Hällmarksskog

#### **Natura 2000-naturtyp**

9010 Västlig Taiga (ej fullgod)

#### **Biotopvärde**

Påtagligt

#### **Artvärde**

Visst

#### **Naturvårdsarter**

Vågbandad barkbock (äldre gnagspår)

#### **Naturvärdeklass**

Klass 3 – påtagligt naturvärde. Motiveringen är att objektet har god förekomst av naturvärdesträd. Sparsamt med död ved och få naturvårdsarter är negativa faktorer.



### **N11. Skog och träd – 0,14 ha, naturvärdesklass 2**

Sumpskog med en blandning av gran och björk, med ett påtagligt inslag av klibbal och enstaka gråal och tall. Träd med socklar i de blötaste partierna. Mindre vattensamlingar som i delar har inslag av gräs. Förekomsten av död ved är relativt sparsam och består främst av klena lövlågor och enstaka torrträd. Fuktig till blöt mark som i partier har god förekomst av sump- och kärrmossor. Naturvärdet är främst knutet till förekomsten av äldre klibbal, markfloran och vattenmiljön (viktigt bland annat som habitat för grod- och kräldjur).



N11. Foto: Mikael Gudrunsson

**Biotop**

Blandsumpskog

**Natura 2000-naturtyp**

9080 Lövsumpskog

**Biotopvärde**

Påtagligt

**Artvärde**

Påtagligt

**Naturvårdsarter**

Klibbal, blåsippa, spillkråka (spår från födosök)

**Naturvärdeklass**

Klass 2 – högt naturvärde. Motiveringen är att objektet har intressanta markförhållanden med hög fuktighet och inslag av öppna vattenytor, samt hög andel lövträd och hög grad av naturlighet. Få naturvårdsarter hittades vid inventeringen, men det påtagliga inslaget av klibbal som är regionalt sällsynt





och en god karaktärsart för Natura 2000-naturtypen har i sig bedömts utgöra ett påtagligt artvärde.



## N12. Skog och träd – 0,22 ha, naturvärdesklass 3

Äldre talldominerad barrblandskog (ca 150 år) på höjd med bergbunden mark och inslag av hällar. Torr lågproduktiv mark med fältskikt bestående av en blandning av blåbär- och lingonris, med spridda lavrika partier. Förekomsten av död ved är sparsam med enstaka tall- och granlågor. Relativt opåverkat av sentida skogsbruk, men spår av äldre avverkning finns. Naturvärdet är främst knutet till naturvärdesträd bestående av gamla spärrgreniga tallar och senvuxna granar.



N12. Foto: Mikael Gudrunsson

### **Biotop**

Barrblandskog  
Hällmarksskog

### **Natura 2000-naturtyp**

9010 Västlig Taiga (ej fullgod)

### **Biotopvärde**

Påtagligt

### **Artvärde**

Visst

### **Naturvårdsarter**

-

### **Naturvärdeklass**

Klass 3 – påtagligt naturvärde. Motiveringen är att objektet har god förekomst av naturvärdesträd. Sparsamt med död ved och få naturvårdsarter är negativa faktorer.



### **N13. Skog och träd – 0,16 ha, naturvärdesklass 4**

Äldre talldominerad barrblandskog (ca 100 år) med inslag av gran och enstaka björk. Torr till frisk mark med fältskikt bestående av en blandning av blåbär- och lingonris, med enstaka lavrika partier. Förekomsten av död ved är sparsam med enstaka tall- och granlågor. Relativt opåverkat av sentida skogsbruk, men spår av äldre avverkning finns. Naturvärdet är främst knutet till enstaka naturvärdesträd bestående av gamla spärrgreniga tallar.



N13. Foto: Mikael Gudrunsson

**Biotop**

Barrblandskog

**Natura 2000-naturtyp**

Saknas

**Biotopvärde**

Visst

**Artvärde**

Visst

**Naturvårdsarter**

-

**Naturvärdeklass**

Klass 4 – visst naturvärde. Motiveringen är att objektet har enstaka förekomster av naturvärdesträd. Sparsamt med död ved, relativt påverkat av äldre skogsbruk och få naturvårdsarter är negativa faktorer.

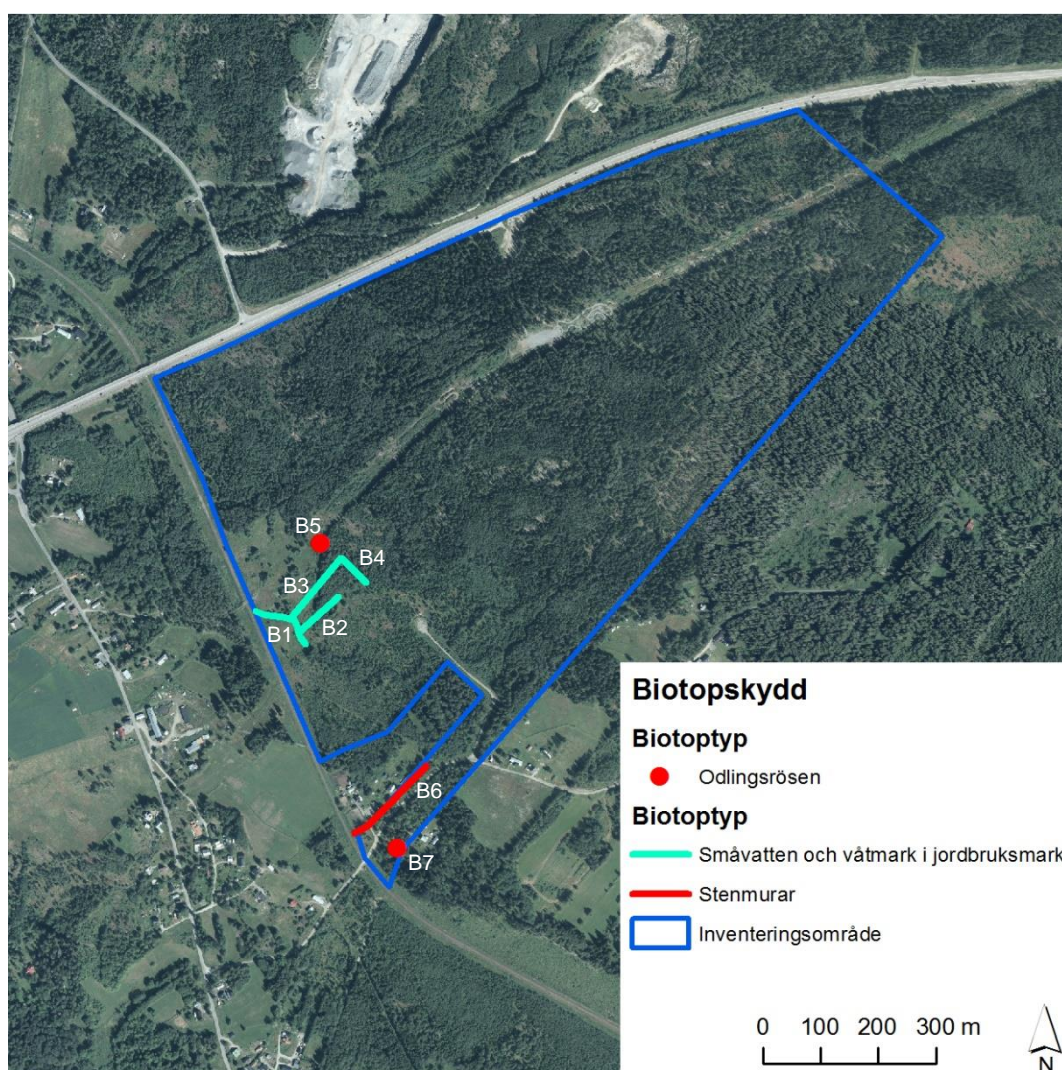


## Generellt biotopskydd

Vid naturvärdesinventeringen identifierades 7 objekt som bedömdes omfattas av generellt biotopskydd, fördelade enligt:

- 4 småvatten och våtmarker i jordbruksmark, varav 3 utgörs av vattenförande diken, samt 1 mindre naturlig bäck
- 2 odlingsrösen
- 1 stenmur

En översiktlig karta (figur 4) samt beskrivning (tabell 2) över objekt som bedömts omfattas av generellt biotopskydd redovisas nedan. Sedan följer objektbeskrivningar för respektive objekt.



Figur 4. Karta över avgränsade objekt som bedömts omfattas av generellt biotopskydd. Bakgrundskartan ur allmänt kartmaterial © Lantmäteriet 109/2037.



**Tabell 2. Sammanfattning av objekt som bedömts omfattas av generellt biotopskydd**

Objekt nr	Biotoptyp	Beskrivning	Längd (meter)
B1	Småvatten och våtmark i jordbruksmark	Mindre naturlig bäck	Ca 120
B2	Småvatten och våtmark i jordbruksmark	Dike	Ca 100
B3	Småvatten och våtmark i jordbruksmark	Dike	Ca 140
B4	Småvatten och våtmark i jordbruksmark	Dike	Ca 60
B5	Odlingsröse i jordbruksmark	Solexponerat odlingsröse, stora stenar.	Ca 3 x 6
B6	Stenmur i jordbruksmark	Delvis solexponerad och delvis beskuggad stenmur.	Ca 170
B7	Odlingsröse i jordbruksmark	Odlingsröse i igenväxande jordbruksmark. Till stor del beskuggat.	Ca 3 x 3



### **B1. Småvatten och våtmark i jordbruksmark – mindre bäck**

Torsbodabäcken. Naturlig mindre bäck, ca 0,5-1 m bred och mellan 0,3 - 0,5 m djup, med god vattenföring och relativt klart vatten. Bottensubstrat av grus, sand, samt grov- och findetritus. Längs delar av bäcken finns en bård med lövträd, främst björk. Ca 120 meter lång sträcka genom jordbruksmark. Vattendraget fortsätter sedan uppströms inom inventeringsområdet genom skogsmark, se även naturvärdesobjekt N4.



*B1. Foto: Mikael Gudrunsson*



## **B2. Småvatten och våtmark i jordbruksmark – dike**

Vattenförande dike (ca 100 meter långt) som ansluter vinkelrätt mot objekt B1. Sannolikt fuktigt under större delen av året.



*B2. Foto: Mikael Gudrunsson*



### **B3. Småvatten och våtmark i jordbruksmark – dike**

Vattenförande dike (ca 140 meter långt) som ansluter vinkelrätt mot objekt B1. Sannolikt fuktigt under större delen av året. I norra delen är omgivande mark fuktig och näringsrik med örtrikt fältskikt med en blandning av låg- och högrörter, samt långt gången igenväxning med ca 8 meter höga lövträd, främst björk och gråal.



*B3. Foto: Mikael Gudrunsson*





#### **B4. Småvatten och våtmark i jordbruksmark – dike**

Vattenförande dike (ca 60 meter långt) som ansluter vinkelrätt mot objekt B3. Sannolikt fuktigt under större delen av året. Omgivande mark har långt gången igenväxning med ca 8 meter höga lövträd, främst björk och gråal.



*B4. Foto: Mikael Gudrunsson*



## B5. Odlingsröse i jordbruksmark

Solexponerat troligt odlingsröse (ca 3 x 6 meter) bestående av huvudsakligen stora stenar. Öppen mark.



B5. Foto: Mikael Gudrunsson



## B6. Stenmur i jordbruksmark

Lång stenmur (ca 170 meter, med mindre avbrott för gårdsinfarter) i anslutning till bebyggelse. Delvis solexponerad och delvis beskuggad. Intilliggande mark inom inventeringsområdet består till stor del av busk- och trädbevuxen mark med enbuskar, lövträd och gran. På andra sidan stenmuren finns hage med hästar och mer öppen jordbruksmark.



B6. Foto: Mikael Gudrunsson



### **B7. Odlingröse i jordbruksmark**

Odlingröse (ca 3 x 3 meter) bestående av huvudsakligen stora stenar, till stor del beskuggat av uppväxande enbuskar och gran. Omgivande mark är på god väg att växa igen med enbuskar, lövträd, gran och tall.



*B7. Foto: Mikael Gudrunsson*



## Naturvårdsarter

Vid naturvärdesinventeringen i fält noterades totalt 11 naturvårdsarter inom inventeringsområdet. Samtliga 19 naturvårdsarter noterade inom inventeringsområdet inklusive tidigare dokumenterade fynd redovisas i tabell 3.

Naturvårdsarterna som observerats i området består främst av kärlväxter som blåsippan, nordisk stormhatt, ormbär och kärrfibbla vars närvaro signalerar att det finns höga naturvärden inom området knutet till dess markförhållanden med fuktig, näringsrik och möjligen även kalkrik mark. Tidigare dokumenterade fynd av bland annat glesgröe och slätterfibbla styrker även att fler naturvårdsintressanta kärlväxter kan finnas inom området.

Ingen närvaro av naturvårdsintressanta fåglar eller andra djur observerades i området under fältinventeringen. Det fanns dock enstaka relativt färsk spår av spillkråka (födosök i rötade äldre granar, N11) och äldre gnagspår av vågbandad barkbock (stående död gran, N10). Spillning av tjäder eftersöktes särskilt i naturvärdesobjekten med hållmarksskog utan fynd. Mnemosynefjäril eftersöktes främst inom länsstyrelsens objekt för värdefulla naturområden i områdets sydöstra del under inventeringen som genomfördes i juni (som är fjärlens normala flygtid på året), men utan fynd. Ingen förekomst av smånunneört som fjärlens larv är beroende av kunde heller hittas, men det går utifrån denna inventering inte att avgöra om mnemosynefjärilen använder sig av delar av inventeringsområdet. För detta krävs en mer riktad artinventering över längre tid.

### *Rödlistade arter*

Inga rödlistade arter observerades vid fältinventeringen, förutom enstaka spår från födosök av spillkråka (nära hotad NT). Slätterfibbla (nära hotad NT), åkerkål (nära hotad NT) och mnemosynefjäril (starkt hotad EN) har tidigare noterats i eller i anslutning till inventeringsområdet.

### *Skyddade arter*

Förekomst av blåsippan (fridlyst enligt 8 och 9 §§ artskyddsförordningen) finns spridd i de delar av inventeringsområdet där marken är näringsrik. Eventuell förekomst av mnemosynefjäril (fridlyst enligt 4 § artskyddsförordningen, upptagen i art- och habitatdirektivet, bilaga 4) finns inom inventeringsområdet utifrån tidigare dokumenterade observationer (fynd i artportalen). **Inom delar av inventeringsområdet, särskilt vid sumpskogsmiljöer och vattendrag, kan även förekomst av grod- och kräldjur som omfattas av skydd enligt 6 § artskyddsförordningen förväntas finnas, t.ex. vanlig groda, vanlig padda och mindre vattensalamander.** Inom inventeringsområdet kan även förekomst av fåglar som omfattas av skydd enligt 4 § artskyddsförordningen förväntas finnas, t.ex. bofink, lövsångare, gransångare, taltrast, björktrast och gärdsmyg.



**Tabell 3. Samtliga naturvårdsarter noterade inom inventeringsområdet.** Rödlistade arter: anges med förkortningar av hotkategorier enligt rödlistan 2020 (SLU Artdatabanken 2020). Signalarter: arter som är utpekade som signalarter enligt Skogsstyrelsen (Nitare, J. 2010, 2019) eller ängs- och betesmarksinventeringen (Eneland, A. 2017). Skyddade arter: arter som är skyddade enligt Artskyddsförordningen. Typiska arter: arter som är lämpliga indikatorer på en Natura 2000-naturtyps bevarandestatus. Arter som saknar beteckning har av utföraren bedömts som naturvårdsintressanta. Där ingen referens anges i kommentaren svarar utförare för artuppgiften.

Artnamn	Rödlistan 2020	Signalarter	Skyddade arter	Typiska arter	Kommentar
<b>Kärlväxter</b>					
Nordisk stormhatt				X	Typisk art i 6430, 9050 m.fl.
Ormbär				X	Typisk art i 9050
Kärrfibbla				X	Typisk art i 9050, 9080 m.fl.
Blåsippa			X	X	Fridlyst. Typisk art i 9050 m.fl.
Klibbal					Regionalt sällsynt.
Slätterfibbla	NT	X		X	Artportalen. Typisk art i 6270, 6510 m.fl.
Åkerkål	NT				Artportalen.
Spädstarr		X			Skogsstyrelsen.
Rankstarr				X	Skogsstyrelsen. Typisk art i 9080
Dvärghäxört		X		X	Skogsstyrelsen. Typisk art i 9080
Glesgröe	VU				Skogsstyrelsen.
Lundarv				X	Skogsstyrelsen. Typisk art i 9130
<b>Mossor</b>					
Skogshakmossa		X		X	Typisk art i 9010, 9050, 9080 m.fl
Kransmossa				X	Typisk art i 9050
Källpraktmossa		X		X	Typisk art i 9080, 7160, 9750
<b>Svampar</b>					
Vedticka		X		X	Typisk art i 9010
<b>Fåglar</b>					
Spillkråka	NT		X	X	Spår. Fridlyst. Skyddad enligt fågeldirektivet, bilaga 1. Typisk art i 9010, 9740
<b>Skalbaggar</b>					
Vågbandad barkbock		X			Spår.
<b>Fjärilar</b>					
Mnemosynefjäril	EN		X		Artportalen. Fridlyst. Skyddad enligt art- och habitatdirektivet, bilaga 4.



## Natura 2000-naturtyper

I stora delar av inventeringsområdet finns näringsrik mark med rörligt markvatten som utgör goda markförutsättningar för Natura 2000-naturtypen *9050 Näringsrik granskog*. Skogen är dock överlag kraftigt påverkad av tidigare skogsbruk och naturtypen har därför inte bedömts som fullgod, förutom i ett mindre område (N2). Inom två naturvärdesobjekt finns mindre sumpskogar med vattensamlingar och hög andel lövträd som har goda förutsättningar för Natura 2000-naturtypen *9080 Lövsumpskog*, varav ett av objekten (N11) har ett påtagligt inslag av klibbal och hög grad av naturlighet och därför bedömts som fullgod, medan det andra objektet inte har lika höga naturvärden och därmed inte bedömts som fullgod. På höjderna i nordöstra delen av inventeringsområdet finns goda förutsättningar för Natura 2000-naturtypen *9010 Västlig taiga*. Skogen är dock överlag relativt påverkad av tidigare skogsbruk som medfört en brist på viktiga strukturer och naturvårdsarter och naturtypen har därför inte bedömts som fullgod. En mindre bäck rinner genom en del av inventeringsområdet. Vattendraget rinner till stor del genom områden som är kraftigt påverkade av skogsbruk och i delar även tidigare jordbruk. Nedströms omges även vattendraget av pågående jordbruk och industri med än större påverkan. På grund av osäkerhet kring vattendragets naturlighet, vattenkvalitet och livsmiljö för fiskar och andra organismer har vattendraget inte bedömts som fullgod för Natura 2000-naturtypen *3260 Mindre vattendrag*. För att säkerställa vattendragets status behövs en fördjupad artinventering och biotopkartering av bäcken i sin helhet.

## 4.4 Osäkerhetsfaktorer

Vid naturvärdesinventeringen i fält bedömdes lägre naturvärden och naturvärdesklass för området inom tidigare registrerad nyckelbiotop. Beskrivningen av nyckelbiotopen tyder dock på att nyckelbiotopens position kan vara felaktigt inritad då beskrivningen stämmer bättre med intilliggande naturvärdesobjekt N2. Även enskilda artfynd, som t ex glesgröe (rödlistad som sårbar VU), finns dokumenterade sedan tidigare men kunde inte återfinnas vid fältinventeringen. Eftersom det råder intressanta markförhållanden med näringsrik och möjligen även kalkrik mark inom inventeringsområdet kan förekomst av naturvårdsintressanta arter även finnas spridd på mindre ytor utanför naturvärdesobjekten. För att undersöka detta krävs en mer riktad artinventering. Att delar av inventeringsområdet kan vara viktigt för mnemosynefjäril kan inte uteslutas trots att inga fjärilar eller värdväxter påträffades. Enskilda fjärilar är svåra att upptäcka utan ett mer riktat eftersök i lämpliga miljöer under en längre tid. Inventeringen genomfördes dessutom i slutet av juni och det kan även ha varit för sent beroende på när fjärlilens flygtid ägt rum i år. För att undersöka om mnemosynefjärilen använder sig av inventeringsområdet krävs en mer riktad artinventering.



## 5 Källor och referenser

- Dyntaxa. *Svensk taxonomisk databas*. [online] [www.dyntaxa.se](http://www.dyntaxa.se).
- Eneland, A. (2017). *Ängs- och Betesmarksinventeringen. Metodik för inventering från och med 2016*. Rapport 2017:9. Jordbruksverket
- Länsstyrelsernas GIS-tjänster. [online] <http://extra.lansstyrelsen.se/gis/>
- Naturvårdsverket (2012). *Biotopskyddsområden. Vägledning om tillämpning av 7 kapitlet 11 § miljöbalken*. Handbok 2012:1. Naturvårdsverket.
- Naturvårdsverket (2020). *Sveriges arter och naturtyper i EU:s art- och habitatdirektiv. Resultat från rapportering 2019*.
- Naturvårdsverket. Vägledning biotopskyddsområden. [online] [https://www.naturvardsverket.se/vagledning-och-stod/skyddad-natur/biotopskyddsomraden?hit.id=Boilerplate\\_Episerver\\_Features\\_EpiserverFind\\_Models\\_EpiserverFindDocument/2151\\_sv&t.q=biotopskyddsomr%C3%A5den](https://www.naturvardsverket.se/vagledning-och-stod/skyddad-natur/biotopskyddsomraden?hit.id=Boilerplate_Episerver_Features_EpiserverFind_Models_EpiserverFindDocument/2151_sv&t.q=biotopskyddsomr%C3%A5den)
- Nitare, J. (2010). *Signalarter. Indikatorer på skyddsvärd skog. Flora över kryptogamer*. Skogsstyrelsens förlag.
- Nitare, J. (2019). *Skyddsvärd skog. Naturvårdsarter och andra kriterier för naturvärdesbedömning*. Skogsstyrelsens förlag.
- Påhlsson, L. (1998). *Vegetationstyper i Norden*. TemaNord 1998:510.
- Skogsstyrelsen. Ett urval av naturvårdsarter och andra indikatorarter. [online] <https://www.skogsstyrelsen.se/miljo-och-klimat/biologisk-mangfald/signalarter/>
- Skogsstyrelsens GIS-tjänster. [online] [www.skogsstyrelsen.se](http://www.skogsstyrelsen.se)
- SLU Artdatabanken. Utdrag från Artportalen inom inventeringsområdet åren 1980-2021. [online] [www.artportalen.se](http://www.artportalen.se)
- SLU Artdatabanken (2020). *Rödlistade arter i Sverige 2020*. SLU, Uppsala
- SLU Artdatabanken. Naturvårdslista med typiska arter. [online] <https://artfakta.se/naturvard/lists/1-typiska-arter>
- Swedish Standard Institute (2014): *Naturvärdesinventering avseende biologisk mångfald (NVI) – Genomförande, naturvärdesbedömning och redovisning*, SS 199000:2014.
- Swedish Standard Institute (2014). *Teknisk rapport SIS-TR 199001*.





## Vi finns nära dig!

Skogsstyrelsen erbjuder ett brett utbud av produkter och tjänster inom det skogliga området. Vi har kontor över hela landet, vilket gör att vi alltid finns nära dig med en mycket god lokal kännedom. Som kund hos oss kan du alltid känna dig trygg eftersom vi är opartiska och inte drivs av ett vinstintresse.

## För mer information

Ring 020-35 90 00

besök oss på [www.skogsstyrelsen.se/produkter](http://www.skogsstyrelsen.se/produkter)

eller mejla oss på [produkter@skogsstyrelsen.se](mailto:produkter@skogsstyrelsen.se)